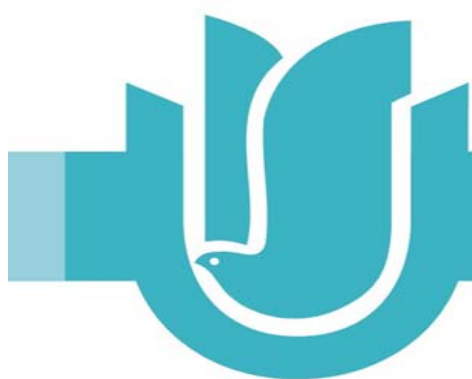




上海大学

2012年度本科教育教学质量报告

二〇一三年六月



SHANGHAI UNIVERSITY 上海大学

使命：实践钱伟长教育思想，服务国家战略，面向区域及国家经济社会文化发展需求，培养全面发展的、具有创新精神和实践能力的人。

编辑说明

为贯彻落实国家和上海市中长期教育改革与发展规划纲要、上海大学“十二五”人才培养规划及教育部关于全面提高高等教育质量的有关文件精神,根据教育部和上海市教育委员会关于推行 211 高校与上海市属高校有关本科教学质量年度报告发布的意见,学校决定在上一年度向社会公开发布本科教学质量报告基础上,本年度继续向社会公开发布《2012 年度上海大学本科教育教学质量报告》,主动接受社会评议和监督,在“阳光办学、自主办学”的基础上,切实加强本科教育教学工作,提高人才培养质量。

本报告经上海大学党委研究部署,上海大学教育质量考察与评估办公室负责并会同学校各部门、院系完成了本报告中本科教育概况、基本信息、本科生源质量、本科培养过程质量以及面临的挑战和对策等部分的撰写;同时,继续引用麦可思公司完成的《上海大学社会需求与培养质量年度报告(2012 半年后)》中有关本科生源质量中有关生源背景、本科培养过程质量以及本科培养结果质量中有关毕业生对所学专业核心课程的满意度和重要性评价等的诊断结论。本报告中除文中已经注明的数据来源外,涉及的数据主要来源说明如下:

1. 上海大学院系教育质量状况年度白皮书(2008-2009), 上海大学 2009.12
2. 上海大学院系教育质量状况年度白皮书(2009-2010), 上海大学 2010.12
3. 上海大学院系教育质量状况年度白皮书(2010-2011), 上海大学 2012.04
4. 上海大学院系教育质量状况年度白皮书(2011-2012), 上海大学 2012.12
5. 上海大学社会需求与培养质量年度报告(2009), 麦可思公司, 2009
6. 上海大学社会需求与培养质量年度报告(2010), 麦可思公司, 2010
7. 上海大学社会需求与培养质量年度报告(2011), 麦可思公司, 2011
8. 上海大学社会需求与培养质量年度报告(2012), 麦可思公司, 2012
9. 上海大学用人单位需求测量与评价报告(2011), 麦可思公司, 2011
10. 上海大学“课堂教学秩序与质量”专项整改工作(五周一报)第 37 -58 轮(2009-2012)
11. 教育改革典型案例(二), 总主编袁贵仁, 主编刘自成, 人民教育出版社, 2012.09
12. 国家中长期教育改革和发展规划纲要(2010-2020 年), 2010.06
13. 上海市中长期教育改革和发展规划纲要(2010-2020 年), 2010.10
14. 上海大学“十二五”人才培养规划及 2020 年发展纲要, 2010.12
15. 对构建综合性研究型大学人才培养格局探索与实践的思考, 叶志明, 2010.09
16. “研究型大学本科教学模式探索与实践”系列报告—研究型大学本科生培养的思考, 周哲玮, 2009.03
17. 全面贯彻落实科学发展观, 为建设国内一流的综合性研究型大学而继续努力—在上海大学 2009 年学科建设会议上的报告, 周哲玮, 2009.09
18. 论教育, 钱伟长, 上海大学出版社, 2006.07

2013 年 6 月

序 言

今年发布的《2012年度本科教育教学质量报告》是与去年发布的《2011年度本科教育教学质量报告》相比较而存在。2012年，学校注重对过去一年本科教学存在的问题作了针对性改进，对教育质量不断提高的努力联动于教育教学的持续改革。有比较才能发现差距，有整改才能取得进步，有改革才能迎得发展。上海大学在2012年间，以科学发展观统领工作全局，重点围绕“立德树人”的根本任务，着力推进内涵建设，综合实力有所增强，人才培养质量持续提升。

2012年度与本科教学相关的主要工作包括：在探索和实践大类招生与通识教育培养方面，通识教育开创了新局面，首次本科一年级大类学生专业分流的前三志愿满足率为85.7%，越来越多的学生按志向和兴趣进入各专业学习深造；积极拓展招生和就业渠道，顺利完成年度招生与就业工作，2012届学生的初次就业率达到98.5%；学校多渠道开展海外交流项目，项目数和学生参加数明显增多；此外，学生教育管理的模式和制度体系得到进一步完善。

根据2012年度本科教育教学的质量状况，学校向社会报告的主要事项如下：

（一）本科教育基本情况

上海大学坚持以“为了每一个学生的终身发展”为导向，构建具有上海大学特色的人才培养体系。学校的本科教学保持有文、理、工、经、管、法、史、哲等八个学科门类，设有汉语言文学、数学与应用数学、电气工程及其自动化、经济学等71个专业（2012年本科专业目录调整为66个专业，2013级招生时开始执行）。

截止到2012年底，学校全日制在校生人数为40187人，其中本科生在校人数为24711人，本科生占比为61.49%。与2011年相比，发生较大变化的是：各专业的就读人数发生了结构性调整，有17个专业未能招满计划分流学生数，54个专业超过了计划分流学生数。学校的基础办学条件随着持续投入而有所改善。

（二）师资与教学条件

截至2012年12月，学校在岗的教职员工数量为5845人，其中，专任教师数为2802人。专任教师中，正教授在岗的总人数为543人，教授人数占比为19.38%；具有博士学位的教师占比为55.07%。本年度向社会报告的生师比为17.07，与上一年度的生师比（15.97）相比有所增加。

2012年度，共有2200名专任教师为本科生授课，其中，正教授承担本科生课程门次数占比为10.37%，与去年同期（8.8%）相比，增加1.57%。2012年度，主讲本科生课程的教授占教授总数的72.93%。虽然正教授为本科开课的实际门次数与去年相比有所增加，但是，学校年度开课总门次数由于总学分调整，同比有所减少，而在岗正教授的人数在逐年增加，因此，2012年度正教授为本科生授课比率与去年同期（73.28%）相比，略有下降。

2012年度，学校投入专业建设的经费进一步加大，其中，学科建设和211专项建设经费支出占年度总支出的11.98%。此外，从2012年度报告的基本办学条件数据来看，本年度的教学用房、图书、信息资源及其应用情况等生均数与去年同期相比有所下降，生均教学科研仪器设备值等指标与去年相比有了较大幅度提高。

（三）教学建设与改革

自2011级开始，学校实施以大类招生和通识教育为特征的本科教育教学改革，将

原有的课程总学分 310 学分压缩到 290 学分，同比减少 6.45%。其中，2012 年度学校共计划开设本科生课程的门数为 5260 门，全校实际开出本科课程总门次数为 10500 门次，与去年（12024 门次）同比减少 1500 门次。

本科学业总学分虽有所下降，但研讨课和通识课的开课门数逐年增加。截止到 2012 年 12 月，正教授为大一新生开设的新生研讨课达到 279 门，与去年同期（181 门）相比增加 98 门，增幅为 54.14%。学校提供的选修课程数量也普遍增加。

学校注重课内外联动教学模式的构建，鼓励学生参加各类学科竞赛和大学生创新实践项目。2012 年度，有 31% 的同学参加校外实习，学校本科生共获得各类奖项 164 项，有 1176 名本科生参加了国家级和上海市级的创新活动计划。

2012 年度，学校积极申报或组织市级、校级教学改革项目、专业综合改革试点项目、教学名师以及精品课程建设，基本实现了全校本科专业建设的全覆盖。

（四）质量保障体系

学校在推进教育教学改革中进行了长期深入的实践和探索。自 2003 年开始，逐步形成了以“课堂教学秩序与质量”的“五周一报”状态数据反馈工作，至今已经正式发布 58 轮。自 2005 年起，学校定期发布教育教学质量年度状况白皮书（简称“白皮书”），已持续发布七轮。以“长期、常态、长效”作为保障和提高教学质量工作的思路，并由此构建了一套以“五周一报”和“白皮书”为基础的常态化教育教学质量保障体系。

学校制定并出台了多项教育教学质量保障措施，包括教师晋升高职称的本科教学评价“一票否决制”、坚持将教育教学质量考评结果与经费挂钩、率先引进专业教育评估机构的就业质量测评等 40 余项激励政策。学校自 2006 年发布第一轮白皮书开始，坚持各办学单位的资源配置和经费激励与质量状态挂钩。目前，学校正根据上海市教委的工作部署积极开展专业评估和专业认证的工作。

（五）学生学习效果

学校强化学生学习效果的跟踪，实施了在校生、大一新生和毕业生相结合的多种学生评教模式。2012 年度，在校本科生网上评教的平均得分为 92.11，与去年同期（91.86）相比，增加 0.25 分。本校 2011 届就业、正在读研和留学的毕业生认为，本校的核心课程对现在的工作或学习的重要度为 68%，比本校 2010 届（73%）低 5 个百分点。

在 2012 年度，学校应届毕业生人数为 6032 名，获得学位比例为 92.37%；出国深造的学生比例为 15.37%，与去年同期（11.46%）相比，增加 3.91%；2012 届学生的总体就业率为 98.91%，与去年同期（99.08%）相比，下降 0.17%；攻读研究生的学生比例为 11.99%，与去年同期（10.82%）相比，增加 1.17%。

上海大学是国内最早引入社会专业评估机构进行社会用人单位对毕业生评价和毕业生成就测评的高校之一。本年度向社会报告的核心指标中，本校 2011 届毕业半年后的就业现状满意度为 71%，比全国“211”院校 2011 届（54%）高 17 个百分点。本校 2011 届毕业生的母校总体满意度为 93%，比本校 2010 届（91%）高 2 个百分点，比全国“211”院校 2011 届（90%）高 3 个百分点。

（六）特色发展

探索研究型大学本科教学模式及管理方式，重点推进大类招生和培养改革：

着力通识教育的内涵建设和深层次改革，关注大类课程的教学质量。截至 2012 年底，学校配套大类招生改革的通识课程数量已经达到 298 门，全校 96 位教授开设了通识课。

注重课内外教学联动，拓宽课外培养模式，积极鼓励实践教学和专业实习。2012年度，我校共参加包括美国大学生数学建模竞赛在内的国家级、省市级学科竞赛 28 个。

积极探索大类招生专业分流模式，分流结果显示前三志愿满足度（85.7%）好于前三届学生（70%）。在针对 2011 级学生开展的抽样调查中，学生总体满意度为 80.28%。

改进学生评教模式，推进学生自主管理与服务模式。在本科生网上评教基础上，连续跟踪大一学生的学习满意度，及时跟踪 2011 届学生针对核心课程的有效性评价。

坚持常态化质量评价与保障体系建设。通过连续七轮教育质量年度状况白皮书的发布，实施教育经费与考评结果挂钩的激励政策，本年度教育质量保障经费逾千万元。

（七）需要解决的问题

在上一年度质量报告中，学校向社会报告了学校面临的五个挑战，包括：高职称教师为本科生授课的比例有待提高；部分专业投入与建设有待加强；教风、学风建设还需要进一步提升；学生课外培养方式等有待突破；课堂教学、实习和实践内涵需要进一步强化等。经过一年的整改，高职称教师为本科生授课的问题整改未取得进步；专业建设方面，虽然在经费方面的投入取得一定进展，但从专业建设成效看，仍须坚持建设与整改；从学风建设方面的整改效果看，有了一定好转；在本科生课外培养方式和内容的改进方面，有了较好改观；但针对专业实习存在的问题，该项整改没有得到根本改观。

今年起，学校在本科教学方面存在的主要问题首先应该是对上一年度有所改观问题的整改措施坚持深入推进；其次，需要针对上一年度未有改观问题的进一步研究和突破；再次，破解众多人才培养方面存在的难题，关键靠教师，需要在骨干教师的引进培养和正向激励方面予以加强；最后，学校所面临的重大难题是如何实质性推进以同行评价、学生评教和社会评价相结合的“三位一体”教育教学质量保障体系的建设。

针对本年度和上一年度反映出来的问题，学校提出的主要措施和对策包括：制定和实施通识教育贯穿四年的人才培养计划；落实课程体系与教学内容改革，强化实践能力的培养；实施本科教学资源投入与人才培养体系的联动改革；构建人才培养体系，推进“三位一体”的教育教学质量保障体系等。**在此基础上，学校将重视并积极面对存在的问题和挑战，以本科教学作为第一要务，着力破解教育教学改革中面临的难点问题，攻坚克难，迎难而上，为实现构建综合性研究型大学人才培养格局的目标而继续努力。**

目 录

第一章	本科教育概况	- 1 -
一、	培养目标和办学特色	- 1 -
二、	本年度的主要工作	- 2 -
三、	教学特色和经历	- 3 -
四、	主要改革举措	- 5 -
第二章	基本信息	- 6 -
一、	专业设置	- 6 -
二、	在校生情况	- 8 -
三、	师资队伍	- 9 -
四、	基本办学条件	- 11 -
五、	办学经费	- 12 -
六、	境内外合作	- 13 -
第三章	本科生源质量	- 14 -
一、	生源总体质量情况	- 14 -
二、	招生和录取情况	- 15 -
三、	生源分布情况	- 16 -
四、	大类招生的分流情况（2011 级学生）	- 16 -
第四章	培养过程质量	- 18 -
一、	培养方案与课程体系	- 18 -
二、	课堂教学与课外培养	- 19 -
三、	实践教学与实习情况	- 22 -
四、	专业建设与教学改革	- 24 -
五、	境外交流与国际合作	- 25 -
第五章	本科生就业质量	- 27 -
一、	毕业和学位授予情况	- 27 -
二、	就业和出国深造情况	- 27 -
三、	攻读研究生情况	- 28 -
四、	社会需求与培养质量状况	- 29 -
第六章	质量保障体系	- 36 -
一、	本科教学质量保障体系	- 36 -
二、	本科教学过程的质量评价	- 37 -
三、	本科教学的基本状态分析	- 41 -
四、	出台的相关政策和配套措施	- 43 -
第七章	存在的问题和对策	- 45 -
一、	对上一年度存在问题的整改情况	- 45 -
二、	存在的问题和挑战	- 46 -
三、	主要措施和对策	- 47 -

第一章 本科教育概况

一、 培养目标和办学特色

1. 指导思想

以邓小平理论、“三个代表”重要思想和科学发展观为指导，全面贯彻党的教育方针，坚持实践钱伟长教育思想，完善党委领导下的校长负责制。加强学术思想建设，立足内涵发展；夯实学科基础，突出发展重点；跟踪形势变化，抓住发展机遇；营造学术环境，构建大学文化；大力实施国际化、人才强校、学科交叉、产学研联盟及区域合作等四项战略，推进人才培养机制改革、公共资源开发、管理评价体系完善等工作，全面提升以综合性研究型大学为目标的建设水平。

2. 培养目标

构建自强不息、勇于创新、追求卓越、兼容并蓄、和谐向上的上海大学文化，以及与上海现代化国际大都市地位和发展需求相适应的人才培养体系、知识和技术创新体系，不断提高教育质量和社會服务的水平，为国家和上海的发展做出更大贡献，为实现国际知名、国内一流的综合性研究型大学的办学目标奠定基础。

3. 人才特征

我们所培养的创新性人才的基本特征是：

- 学生拥有“自强不息、敢为天下先”的奋斗精神，拥有“先天下之忧而忧，后天下之乐而乐”的胸怀，拥有海纳百川、追求卓越、开明睿智、大气谦和的气质。他们能面对复杂的实际情况，正确地提出问题，并善于团结一群人一起努力地去解决问题。

- 他们能够主动适应社会的变化，进而引领社会的进步。他们能够学习和继承钱伟长校长的伟大品格，始终把个人的命运和国家民族紧紧联系在一起，关心祖国的前途和人类的命运。他们具有创新精神和领袖潜质，能够主动担负起中华民族伟大复兴的重任。

4. 办学特色

以“为了每一个学生的终身发展”、培养全面发展的创新性人才为目标，以适

应经济社会发展需要为导向，构建具有上海大学特色的人才培养体系。

● 坚持钱伟长校长“拆除四堵墙”的办学理念，在教育教学中形成的钱伟长教育思想，基本形成了具有鲜明特色的办学指导思想。

● 学校建立了以“学分制、选课制、短学期制”为核心的特色鲜明的人才培养模式，加强各项教育教学工作的改革与完善，推动我校从教学研究型大学向综合性研究型大学的人才培养方式转变。

二、本年度的主要工作

2012年，学校以科学发展观统领工作全局，围绕“立德树人”的根本任务，以强烈的使命感、责任感和紧迫感深入推进内涵建设，人才培养质量持续提升，综合实力不断增强，办学环境明显改善。

一年来，与本科人才培养相关的工作主要包括以下几个方面：

1. 积极探索和实践有上海大学特色的研究型大学人才培养模式

顺利完成了大类招生后的本科生分流工作，前三志愿满足率为85.7%，以大类招生和通识教育为突破口的人才培养模式取得阶段性成果，学校生源质量明显改善，学生学习的积极性、主动性以及学习效果都有了一定程度的提高，各院系专业建设与改革的思想进一步加强。

2. 实施以学生全面成长为特色的育人模式，推进学生德育工作

建立基于学生成长需求的教育管理模式，推进学生事务管理的信息化、科学化以及辅导员队伍专业化和职业化建设，建立健全学生教育管理的制度体系，开展主题教育和仪式教育，推进思想政治教育的内涵式发展。

3. 积极拓展招生和就业渠道，顺利完成年度招生与就业工作

本科生生源质量可监测指标进一步提高，在校生结构继续得到优化，在校研究生数和专科生占在校生比例分别为26.8%和8.3%，较2011年度分别增加1.8个百分点和下降0.2个百分点。2012年，毕业生初次就业率达到98.5%。

4. 多渠道开展海外交流项目，在校学生国际化内涵日益深化

积极开拓海外暑期项目，开展多种形式学生交流活动。2012年，我校共有763名学生参加海外交流项目，其中，联合培养159人、海外实习（本科生、研究

生) 153 人。参加国际会议和短期访学 119 人、参加各类国际比赛 15 人。

5. 继续扩大留学生招生培养规模，提高国际生的学位生比例

2012 年在校留学生达到 3318 人、学位留学生达 565 人。我校不断提高中外合作办学的教育教学质量，通过与美国肯塔基大学、土耳其海峡大学合作办孔子学院的模式，加强校际交流，探索与国际一流大学的联合办学项目。

6. 以院系教学质量保障体系为依托，向社会发布本科教学质量报告

学校继续以院系教学质量保障体系为重点，完善常态化教学质量保障体系建设。2012 年，完成首份向社会公开的《本科教育教学质量报告》，成为“211 工程”高校中第一所向社会公开发布教育质量报告的高校，产生了积极的社会影响。

三、 教学特色和经验

学校积极探索研究型大学本科教学模式及管理方式，重点推进大类招生和培养改革，在本科人才培养和教育教学改革方面的主要特色和经验总结如下：

1. 推进通识教育的内涵建设和深层次改革

2012 年，学校首先调整优化通识教育委员会工作组成员，召开五次工作组会议以进一步明确通识课程理念和目标。同时，结合大类招生教育教学改革，积极研究通识课的课程体系和课程资源建设，制定或修订了多个通识课管理的规章制度，为大类招生教育教学改革的持续深入推进提供制度支持和保障。

截止到 2012 年底，我校通识课的课程库已经达到 298 门，正教授为大一学生开设的新生研讨课程已经达到 279 门。在此基础上，多方面推进通识课和新生研讨课建设，鼓励教师成立通识课教学团队，重点支持 21 门重点通识课程进行建设，使通识教育贯穿四年的理念真正落在实处。

2. 改进学生评教模式，关注大类课程的教学质量

我校积极探索并改进学生评教模式，由教务处牵头，自 2011 年 9 月开始启动面向大一学习效果评价调查的学生评教模式，已经取得了较好的效果。2012 年 9 月开始，由教务处牵头，开发并正式启用大一学生课程学习网络评价系统，利用网络平台采集了 2012 级 3854 名同学对自己所上课程的反馈情况。

同时，教务处和考评办实施常态化的部处工作联动机制，集成学校的五周一报信息、学生评教信息等数据联合分析，寻找问题及解决办法，实现大一开设课

程的宏观指导和动态管理。此外，实现通识教育委员会工作组和校考评办专家的工作协同对接机制，积极反馈通识课的教学状态，实现上传下达。

3. 拓宽课外培养模式，积极鼓励实践教学和专业实习

学校实践创新活动是以兴趣驱动，自主实验，重在过程，追求实效为原则，通过创新意识和动手能力的训练过程，培养学生在学习中发现問題、提出問題、科学地解决问题的能力。2012年度，我校共参加包括美国大学生数学建模竞赛、中国机器人大赛、全国大学生电子竞赛等在内的国家级、省市级学科竞赛28个。

学校不断拓宽课外培养模式，以多种形式推动大学生创新能力培养，取得了很大的成效。2012年我校立项的大学生创新项目中，有三个创新项目参加了第一届上海市大学生机械工程创新大赛暨第五届全国大学生机械创新设计大赛，并在比赛中获奖；环化学院的《自动涡流洗衣盒》项目已申请专利2项。

4. 探索大类招生专业分流模式，分流结果学生满意度较高

学校按照公平、公正、公开的原则，事先公布与专业分流相关的政策、方案和程序，学生在通过多种途径充分了解各专业信息基础上，以平行志愿方式填报志愿，学校根据大类学生的总分（高考成绩45%，第一学年成绩45%，综合测评成绩10%）排序，以各大类平行志愿方式录取至各专业。

2011级学生分流结果显示，未招满学生的专业共计17个。以哲学和冶金工程专业为例，在哲学专业招收的10名学生中，有第一志愿学生9人，全部录取；传统调剂专业冶金工程专业第一志愿63人，其中54%学生被录取。学生前三志愿的总体满足率为85.7%，其中，第一志愿的学生满足率为59.3%，第二志愿满足率为15.9%，第三志愿的满足率为10.5%，2011级学生分流满意度较高。

5. 实施常态化本科教学质量保障体系，十年一剑效果显著

上海大学在推进教育教学改革进程中进行了长期深入的探索和实践。自2003年开始，逐步形成了以“课堂教学秩序与质量”为主的“五周一报”工作，截止到2012年底，已经发布58轮状态信息。自2005年起，学校定期发布教育教学质量年度状况白皮书（简称“白皮书”），已持续发布七轮。以“长期、常态、长效”作为保障和提高教学质量工作的思路，并由此构建了一套以“五周一报”和“白皮书”为基础的常态化教育教学质量保障体系，并产生了较好的正向激励效应。

经过十多年的探索和实践证明，遵循常态化的质量保障思路和配套于人财

物的制度安排，持之以恒努力推进，教育教学质量保障体系就能真正融合于教学工作中，也就能内化成院系和广大师生的自觉行动。学校以此为抓手，重点探索符合综合性研究型大学人才培养质量的评价标准和评价办法，使教育教学质量的保障和提升真正落到实处，长期有效地保持下去，必将形成一个常态的、长效的和长期的教育教学质量保障体系，稳步提高教育教学和人才培养质量。

四、 主要改革举措

学校继续强化“国际化战略、人才强校战略、学科交叉战略、产学研联盟及区域合作战略”等四大战略，在 2012 年主要实施的改革举措如下：

深化按大类招生和通识教育改革。完善大类招生和分流机制体制，探索二三年级放开转专业的政策和实施方案，深化本科后三年培养方案和机制等改革，并取得实质进展。积极探索“学生培养更重要在课外”的实现方式，按照课内教学与课外自学相结合的方式改革教学环节，使学生课内外需求得到更多指导。以近四年的转专业实施为例，共有 391 名学生（2012 年有 69 名）转专业学习。

启动国家试点学院改革的方案。进一步认识钱伟长学院列入国家试点学院的重要意义。按照教育部的指导意见，实质性启动国家试点学院新的改革方案，着力在学生招录与选拔方式、人才培养模式、教师遴选机制、学院管理机制与体制等方面，发挥“教育教学改革特别实验区”的示范效应。

优化学生工作格局，促进就业工作。优化基于满足学生成长需求的服务与引导工作机制，搭建课外培养体系，促进学生终身发展，增加学生就业综合竞争力。积极培育辅导员团队文化，提升职业能力。进一步拓宽就业渠道，创新毕业生就业工作机制，积极出台促进毕业生就业的专项举措。

完善教育教学质量保障体系建设。完善常态化教育教学质量保障体系。继续做好本科教育教学质量报告的定期发布工作，既要重点展示本科教育教学取得的成果，又要反映出对存在问题的整改情况。进一步完善人才培养质量的评价体系和常态化保障机制，继续完善并构建常态化教育教学质量保障体系。

第二章 基本信息

一、专业设置

1. 学科专业门类一览

学科门类	专业类	对应专业名称	学科门类	专业类	对应专业名称	学科门类	专业类	对应专业名称
哲学	哲学类	哲学	理学	数学类	数学与应用数学	经济学	经济学类	经济学
法学	法学类	法学			信息与计算科学			国际经济与贸易
	社会学类	社会学			应用物理学			财政学 ^{注1}
社会工作		应用化学			金融学			
历史学	历史学类	历史学		力学类	理论与应用力学	管理学	管理科学与工程类	管理科学
中国语言文学类	汉语言文学	电子信息科学与技术		电子信息科学类	微电子学			信息管理与信息系统
	汉语言	材料科学类						材料物理
	对外汉语			冶金工程	工程管理			
外国语言文学类	英语	材料类		金属材料工程	工商管理			
	日语			无机非金属材料工程	会计学			
新闻传播学类	新闻学		高分子材料与工程	机械类	机械工程及自动化		财务管理	
	广播电视新闻学	工业设计	仪器仪表类		测控技术与仪器		人力资源管理	
文学	新闻学	广告学	电气信息类	电气工程及其自动化	工商管理类		旅游管理 ^{注1}	
		音乐学		自动化			行政管理 ^{注2}	
	艺术类	绘画	工学	电气信息类	电子信息工程	公共管理类	公共事业管理 ^{注2}	
		雕塑			通信工程		土地资源管理 ^{注3}	
		美术学			计算机科学与技术		图书档案学类	档案学
		艺术设计			电子科学与技术			
		动画			生物医学工程			
		广播电视编导			影视艺术技术			
	会展艺术与技术	数字媒体艺术						
				土建类	建筑学			
		城市规划						
		土木工程						
		环境与安全类	环境工程					
		化工与制药类	化学工程与工艺					
		轻工纺织食品类	食品科学与工程					
			包装工程					
		生物工程类	生物工程					

注1：财政学、旅游管理专业 2009-2012 年间未招生；

注2：行政管理专业和公共事业管理专业于 2011 年起停止招生；

注3：土地资源管理专业于 2009 年起停止招生。

说明：2012 年进行的本科新专业目录调整，将在明年质量年报中向社会报告。

2. 院/系/专业结构

院系名称	系名称	专业名称	院系名称	系名称	专业名称	院系名称	系名称	专业名称	
文学院	中文系	汉语言文学	理学院	数学系	数学与应用数学	经济学院	经济学系	经济学	
		对外汉语			信息与计算科学			国际经济与贸易	
历史学系	历史学	物理系		应用物理学	金融学系		金融学		
社会学系	社会学			电子信息科学与技术			财政学		
	社会工作 ^{注1}	微电子学		管理学院	信息管理学系		信息管理与信息系统		
外国语学院	英语系	英语					管理科学与工程系	工程管理	
外国语学院	日语系	日语			力学系	理论与应用力学	管理科学		
	社会科学学院	哲学系			哲学	化学系	应用化学		
法学院		法学院			法学	通信与信息工程学院	通信工程系	通信工程	工商管理系
	美术学院	国画系			绘画(国画)		电子信息工程系	电子信息工程	
油画系		绘画(油画)	生物医学工程		物流管理				
版画工作室		绘画(版画)	计算机学院		计算机科学与技术	人力资源管理			
史论系		美术学			机电工程与自动化学院	工业工程	会计学系	会计学	
雕塑系		雕塑				精密机械工程系	包装工程	会计学系	财务管理
			工业设计	图情档案系			图书情报档案系	档案学	
美术设计系		艺术设计	自动化系	机械工程及自动化	悉尼工商学院	国际经济与贸易 ^{注2}			
		会展艺术与技术		测控技术与仪器		信息管理与信息系统 ^{注2}			
数码工作室	艺术设计(数码艺术方向)	材料科学与工程学院	电气工程及其自动化	公共管理系	工商管理 ^{注2}				
建筑系	建筑学		材料工程系		自动化	公共管理系	行政管理 ^{注3}		
		城市规划		冶金工程	公共管理系		公共事业管理 ^{注3}		
数码学院	音乐系	音乐学	高分子材料系	金属材料工程	房地产学院	经济学 ^{注4}			
	公共艺术系	艺术设计		高分子材料与工程		城市规划 ^{注4}			
	影视动画系	动画		无机非金属材料工程		土地资源管理 ^{注4}			
	数字媒体系	数字媒体艺术		电子科学与技术		财务管理 ^{注4}			
	影视动画系	影视艺术技术		材料物理					
国际交流学院	国际交流学院	汉语言	环境科学与工程系	环境工程					
影视艺术学院	新闻传播系	广播电视新闻学	化学工程与工艺系	化学工程与工艺					
		新闻学	生命科学学院	生物工程					
	影视工程系	影视艺术技术		食品科学与工程					
		广播电视编导	机械工程及自动化 ^{注2}						
	广告学系	艺术设计	材料科学与工程 ^{注2}						
		广告学	生物工程 ^{注2}						
		会展艺术与技术	信息工程 ^{注2}						
			土木工程系	土木工程					

注 1: 社会工作专业于 2009 年开始招生, 2011 年该专业与社会学专业一起并入社会学院;

注 2: 中欧工程技术学院和悉尼工商学院为中外合作办学学院, 其下设专业的专业代码外加“H”;

注 3: 公共管理系已经于 2011 年撤销, 其下设各专业于 2011 年开始停止招生;

注 4: 房地产学院已于 2009 年起停止招生。

说明: 本年度向社会报告的院系专业结构与去年相比没有变化。

二、在校生情况

1. 学生数量/各专业门类数量/性别等结构

学校在校本科生 24711 人，其中女生 11815 人。本年度在校生数量比去年同期相比减少 277 人。各专业门类在校生的数量汇总如下：

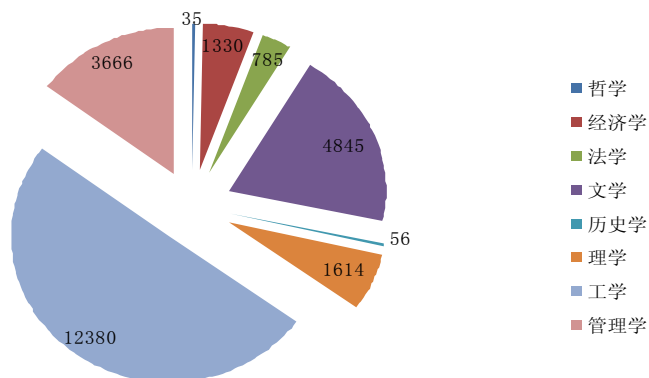


图 2-1 上海大学 2012 年度在校生按学科门类人数分布

2. 在校学生民族结构/党团等结构

(1) 在校生民族结构

项目名称	少数民族在校学生数量（人）									
	民族数	学生总数	大专生	本科生	研究生	培委生	预科班生	西藏学生	新疆学生	内蒙古学生
总数	39	1274	114	1160	未列入	/	8	42	83	105

说明：西藏、新疆和内蒙古学生已经包含在学生总数中。

(2) 在校生党团等结构

	编号	共产党员	共青团员	民主党派	华侨	港澳台
总计	01	1782	26065	0	0	62
普通本科生	02	1761	22925	0	0	62

说明：本表统计的截止时间为 2012 年 9 月。

3. 学业要求

- (1) 具有学籍的学生,德、智、体合格,修完本专业教学计划的全部课程(包括实践性教学环节)并取得学分,准予毕业,发给毕业证书。
- (2) 符合《中华人民共和国学位条例》和《上海大学学士学位授予工作细则》规定的本科生,授予学士学位。
- (3) 修满规定学分随时毕业,学分制和选课制的有关具体规定参阅《上海大学学生手册(本科生版)》。

说明:本年度报告的学业要求与去年质量年报公布的学业要求没有变化。

4. 奖学金、帮困助学金

序号	奖学金名称	资助人数	奖励额度(元)	备注
1	国家奖学金	56	8000	
2	国家励志奖学金	990	5000	
3	上海市奖学金	67	8000	
4	宝钢奖学金	8	5000	
5	光华奖学金	95	1000	与去年相比减少 1 人
6	校长奖学金	20	10000	
7	校级奖学金	3936	500-5000	与去年相比增加 77 人
合计		5172		

说明:与去年相比,光华奖学金人数减少 1 人,校级奖学金增加 77 人,余未变。

三、师资队伍

1. 教教职工数量

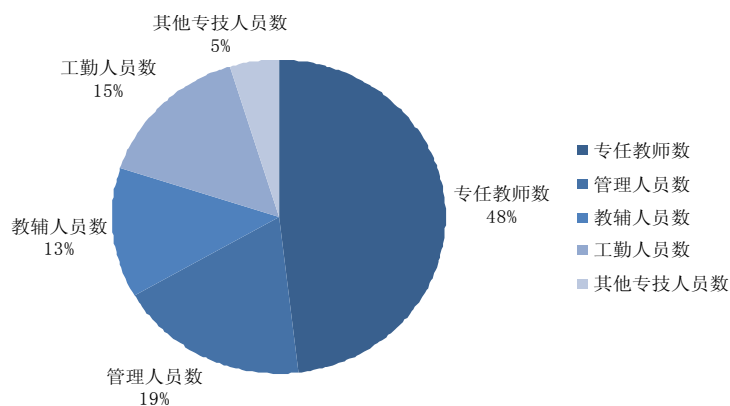


图 2-2 上海大学教教职工数量构成

说明:本年度向社会报告的教教职工总人数为 5845 人,同比增加 574 人。

2. 生师比、生均学工/行政/后勤人员比

序号	教职工类别	人数	生均数	备注
1	专任教师数	2802	17.07	教师总数 3058 ^{注1}
2	管理人员	1100	47.46	
3	教辅人员数	766	68.15	
4	工勤人员	905	57.68	
5	其他专技人员	272	191.93	
合计		5845	折合在校生数	52204.5 ^{注2}

说明：1. 本表的生均数计算根据教育部规定的折合在校生数为基础计算；教师总数=专任教师数+聘请校外教师数*0.5。其中，专任教师数的生均与办学条件的生均数相同。

2. 本表列出的生均数计算以学校上报教育部关于“2011-2012 学年高等教育基层统计报表中的办学条件指标情况汇总”报表为依据，统计截止时间为 2012 年 9 月。

3. 教师职称结构/学历结构/学缘结构

学校教师的职称、学历和学缘结构如下图所示。

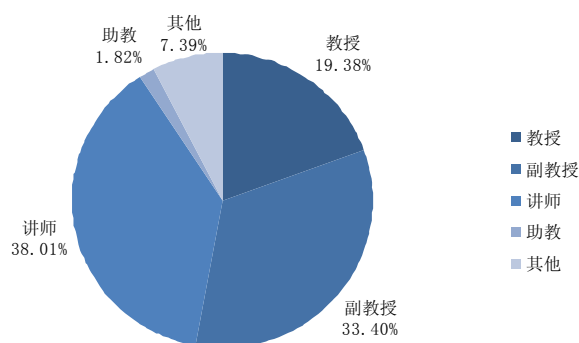


图 2-3 上海大学教师职称结构

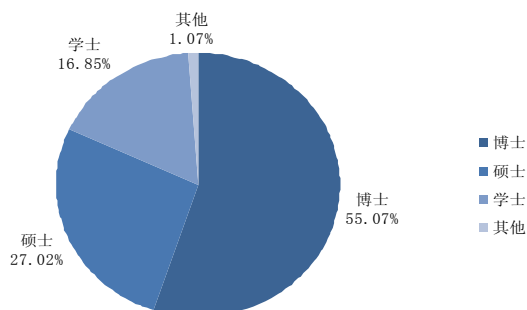


图 2-4 上海大学教师学历结构

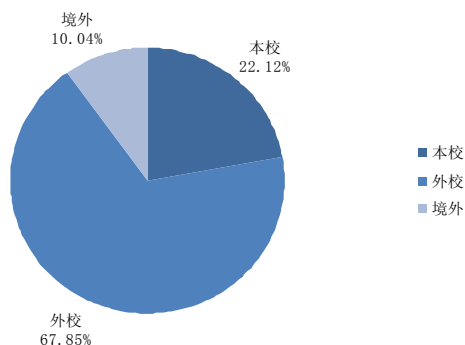


图 2-5 上海大学教师学缘结构

说明:与去年同期相比,教师职称结构中正教授占比增加 0.78%,副教授占比增加 1.6%;教师学历结构中,获得博士学位教师的占比增加 0.27%;教师学缘结构中,境外和校外引进的教师占比分别增加 0.24%和 0.35%,本校培养教师占比同比下降 0.59%。

4. 参与校外进修、培训、交流的教师人次

自 2009 年开始,截止到 2012 年底,学校教师参与校外进修、培训和交流的情况如下图所示。

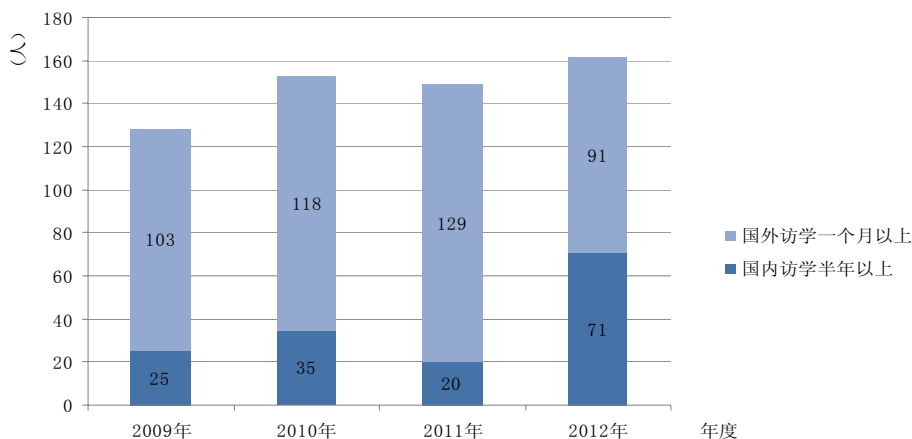


图 2-6 2009-2012 年度上海大学教师参与校外进修、培训和交流情况

四、基本办学条件

下表为学校 2012 年办学条件与教育部高校办学条件[教发(2004)2 号]的对比。

普通高校基本办学条件指标	2012 年学校办学条件生均值	与 2011 年同比	教育部基本办学条件指标 (2004 标准)
生师比	17.07	↑	18
具有研究生学位教师占专任教师比	84.76%	↑	30%

生均教学行政用房	13.20	↓	14
生均教学科研仪器设备值	21072.77	↑	5000
生均图书	72.94	↓	100
具有高级职务教师占专任教师比	52.78%	↑	30%
生均占地面积	49.56	↓	54
生均学生宿舍面积	9.28	↑	6.5
百名生配教学用计算机台数	51.46	↓	10
百名生配多媒体教室和语音实验室座位数	84.86	↓	7
新增教学科研仪器设备所占比	14.18%	↓	10%
生均年进书量	1.59	↓	4

说明：1. 本表列出的生均数计算以学校上报教育部关于“2011-2012 学年高等教育基层统计报表中的办学条件指标情况汇总”报表为依据。

2. 本年度折合在校生数：52204.5，其中全日制在校生：40187，折合教师总数：3058 人，统计截止时间为 2012 年 9 月。

五、办学经费

1. 年度办学经费总收入及其结构

2012 年度，学校，办学经费总收入为 183,627.89 万元，具体构成如下：

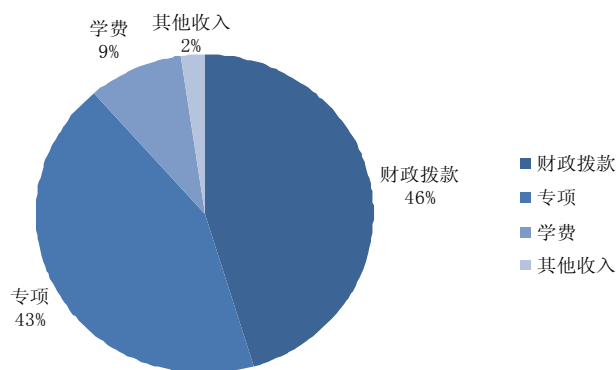


图 2-7 上海大学 2012 年度办学经费收入构成

说明：本年度教育经费总投入比去年减少 21,538.98 万元。与去年同期相比，国家财政拨款同比增加 4 个百分点，教育专项增加 2 个百分点，学费收入增加 0.7 个百分点，其他方面的收入同比减少 6.3 个百分点。

2. 年度办学经费总支出及其结构

2012 年度，学校办学经费总支出为 186,443.11 万元，具体构成如下：

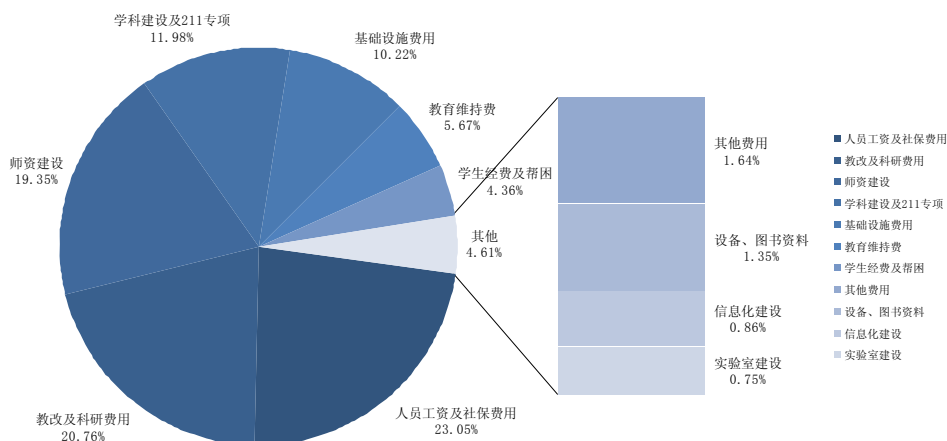


图 2-8 上海大学 2012 年度办学经费支出构成

说明：与去年同期相比，本年度学校在师资建设、教改及科研费用分别比去年同比增加 1.15 和 1.94 个百分点；在教育维持费、实验室建设、设备、图书资料的费用和学生经费的支出占比方面，与去年持平。在人员工资和基础设施费用占比方面，比去年同期分别下降 2.1 和 1.08 个百分点。

六、境内外合作

境内外高校的合作情况是：国家和地区 31 个，与去年同期相比增加 4 个国家或地区；签约学校 139 个，比去年同比增加 13.93%，如下图所示。

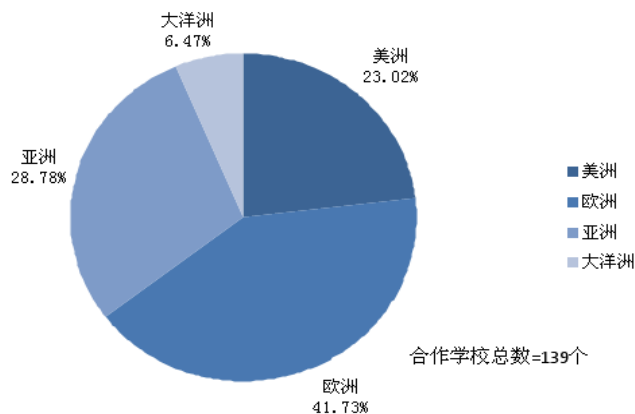


图 2-9 上海大学与境外（含港澳台）合作的高校情况

第三章 本科生源质量

一、生源总体质量情况

以上海大学近四年本科生招生的录取分数线与当地一本线的比较为例,说明我校本科生生源的总体质量情况。如下图所示。

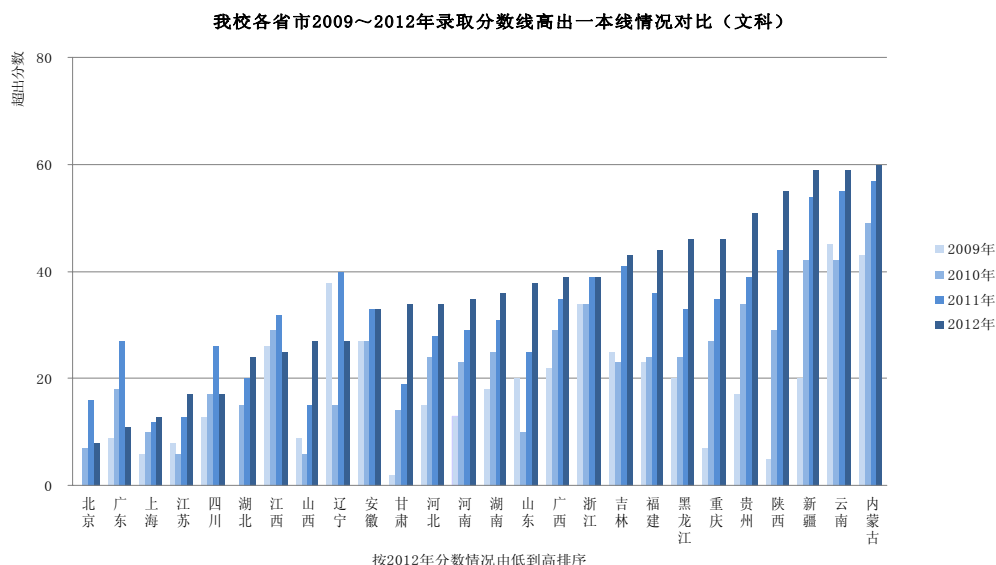


图 3-1 上海大学各省市 2009-2012 年录取分数线高出一本线情况对比（文科）

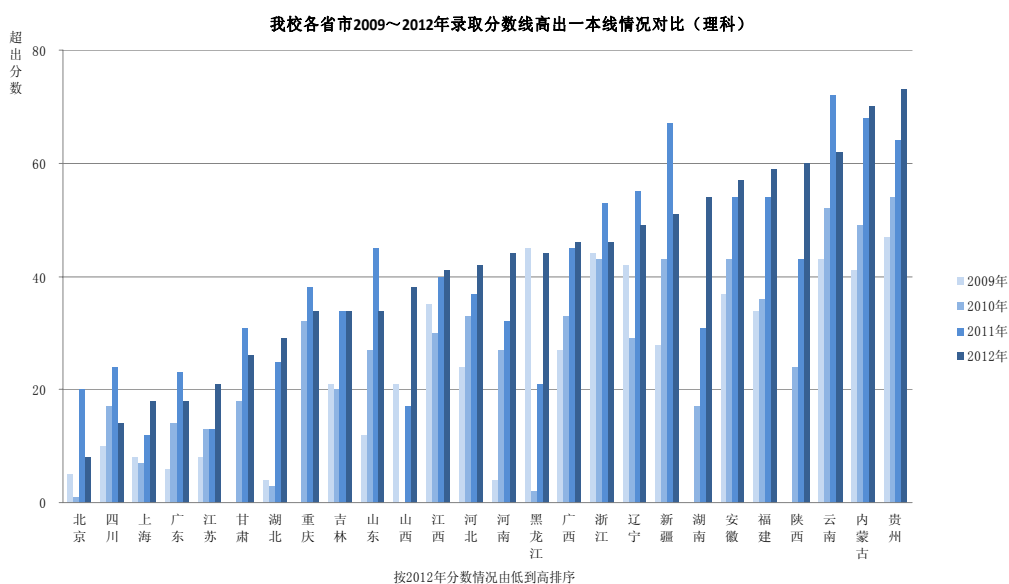


图 3-2 上海大学各省市 2009-2012 年录取分数线高出一本线情况对比（理科）

- 说明：1. 上图中部分省市缺少相关年度的招生数据是由于当年未在该省市招生的缘故。
2. 上图中部分省市的招生分数线发生较大变化，是由于 2009 年高考改革后发生总分变化的缘故。

二、招生和录取情况

上海大学在 2009-2012 年度的招生和录取情况汇总如下：

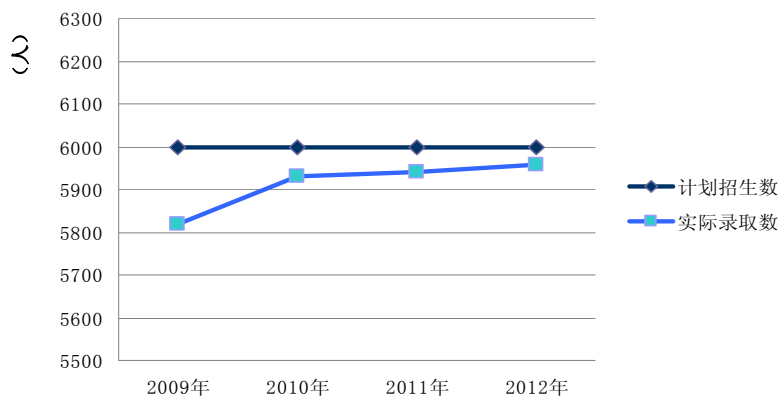


图 3-3 上海大学 2009-2012 年计划招生/实际录取人数情况

上海大学自主招生、春季招生和升入插班生的计划招生和实际录取人数情况如下图所示。（自 2012 年开始，上海大学停止春季招生计划。）

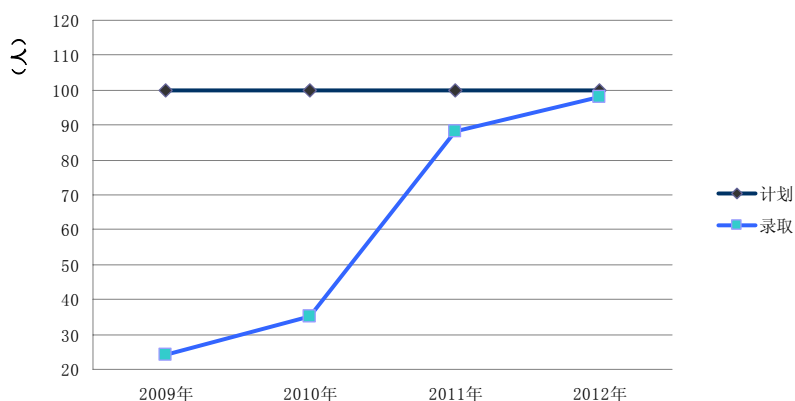


图 3-4 上海大学 2009-2011 年自主招生的计划招生/实际录取人数数据

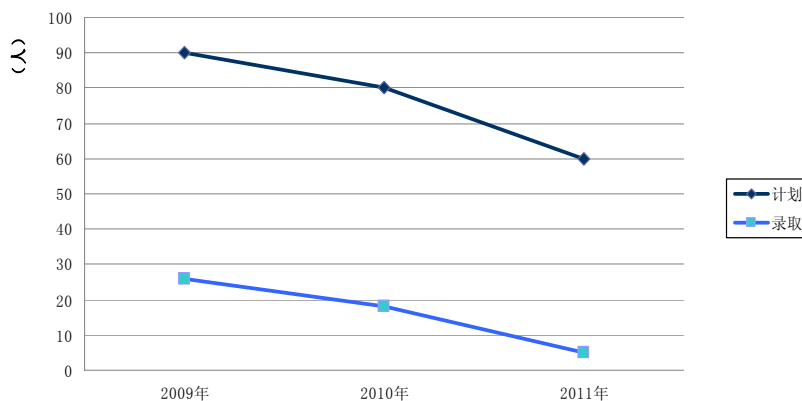


图 3-5 上海大学 2009-2011 年春季招生的计划招生/实际录取人数数据

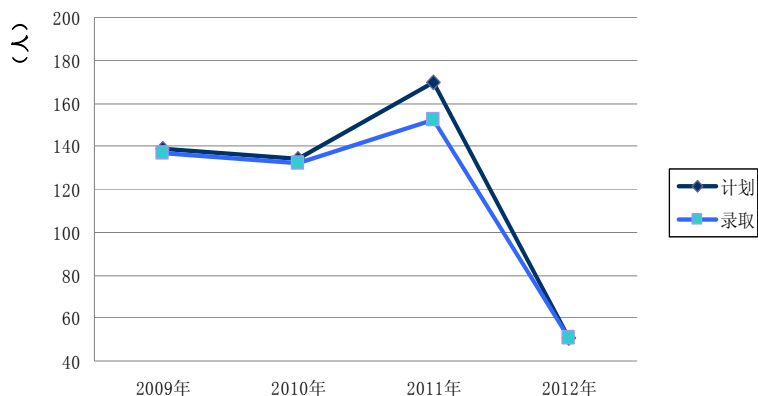


图 3-6 上海大学 2009-2012 年插班生的计划招生/实际录取人数情况

三、生源分布情况

上海大学 2009 年-2012 年四年在校生的生源分布如下图所示。

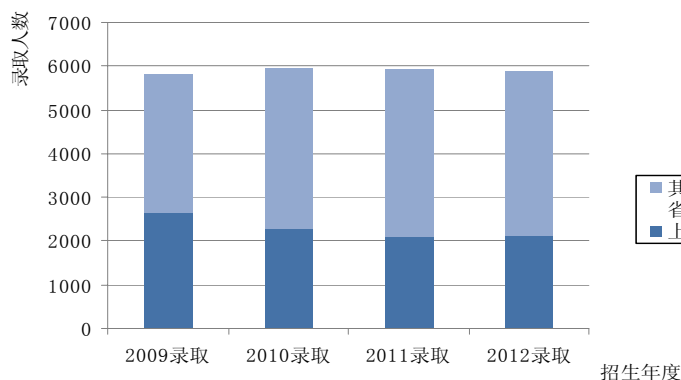


图 3-7 上海大学 2009-2012 年度招生的生源分布

四、大类招生的分流情况（2011 级学生）

在 2012 年实施的首次专业分流中，2011 级学生分流的前三志愿的总体满足率为 85.7%，高于 2009 级和 2010 级 15 个百分点。其中，一志愿录取率高于以往的专业有 26 个，前三志愿录取率高于以往的有 21 个，六志愿以后录取率低于以往调剂的有 21 个。有 17 个专业没有按计划招满学生，未完成当年的录取计划。

在 2012 年 9 月学校组织的针对 2011 级学生专业分流满意度调查中，在参与调查的 1298 位（抽样调查率为 31.5%）同学中，总体满意度为 80.28%。

下图反映了三大类学生近三年的志愿填报的总体满足度对比。

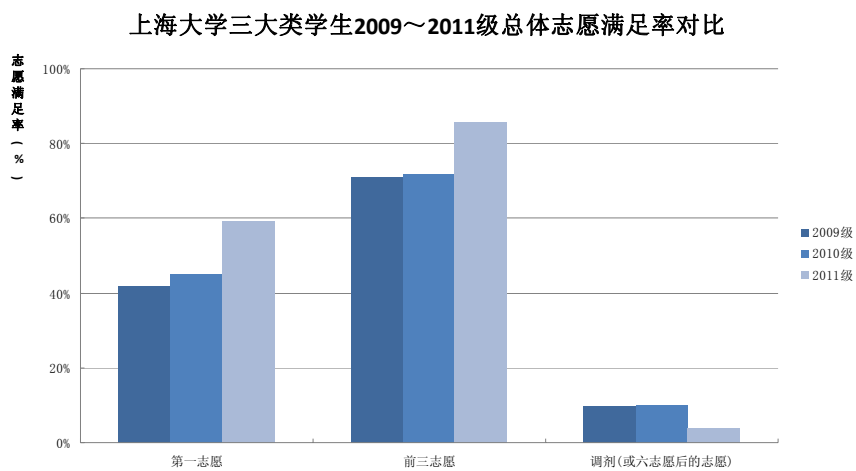


图 3-8 上海大学 2009-2012 年度招生的志愿满足度

说明：1. 按计划没有招满的专业也计入六志愿以后录取；

2. 土木工程、英语、管理科学与工程类、机械电子工程等专业的专业分流志愿录取率差于以往，主要原因应该是很多专业在有的省市没有投放，因此这些专业就成为了考生主要选择填报的志愿。

第四章 培养过程质量

一、培养方案与课程体系

1. 课程类型结构（适用于 2009 级和 2010 级在校生）

课程类型	学分要求
公共基础课	80-110
公共选修课	10
学科基础课	76-106
专业选修课	≤30
任意选修课	≥24
实践性环节	约 60
总学分	≤310

说明：

- 总学分不得超过 310 学分，上一年度教学计划总学分低于 310 学分的，新教学计划总学分不得高于上年教学计划的总学分。
- 专业选修课可供选择的学分数与计划学分数的比例不少于 2:1。
- 任意选修课由学院提供指导性推荐课程，学生可以选修推荐课程，也可以任意选修（公共选修课除外）。
- 各专业的各实践教学环节累计学分，人文社会科学类专业一般不应少于总学分的 15%，理工类专业一般不应少于总学分的 25%。

2. 课程类型结构（适用于 2011 级）

学生类别	大一通识教育			后三年专业培养			实践	总学分
	通识课	新生 研讨课	公共 基础课	学科 基础课	专业 选修课	任意 选修课	实践环节	
理工类	≥22	1	≥85	70-78	≤30	≥10	约 60	≤290
经管类	≥32	1	≥91	75-84	≤30	≥10	约 50	≤290
人文社科类	≥36	1	≥70	93-102	≤30	≥10	约 50	≤290

说明：

- 各大类四年的课程总计学分严格控制在 290 学分以内。
- 专业选修课可供选择的学分数与计划学分数的比例不少于 2:1。任意选修课学分不少于 10 学分。
- 实践环节（含上机、实验、课外部分）学分要求文科类专业不低于总学分的 15%，理工科专业不低于总学分的 25%。

3. 课程类型结构（适用于 2012 级）

学生类别	大一通识教育			后三年专业培养			实践	总学分
	通识课	新生研讨课	公共基础课	学科基础课	专业选修课	任意选修课	实践环节	
理工类	≥22	2	≥94	约 75	≤30	≥10	约 60	≤290
经管类	≥32	2	≥95	约 80	≤30	≥10	约 50	≤290
人文社科类	≥36	2	≥70	约 95	≤30	≥10	约 50	≤290

说明：

- 各大类四年的课程总计学分严格控制在 290 学分以内。
- 专业选修课可供选择的学分数与计划学分数的比例不少于 2: 1。任意选修课学分不少于 10 学分。
- 实践环节（含上机、实验、课外部分）学分要求文科类专业不低于总学分的 15%，理工类专业不低于总学分的 25%。

二、课堂教学与课外培养

1. 教师为本科生授课的情况

(1) 正副教授授课门次数占比

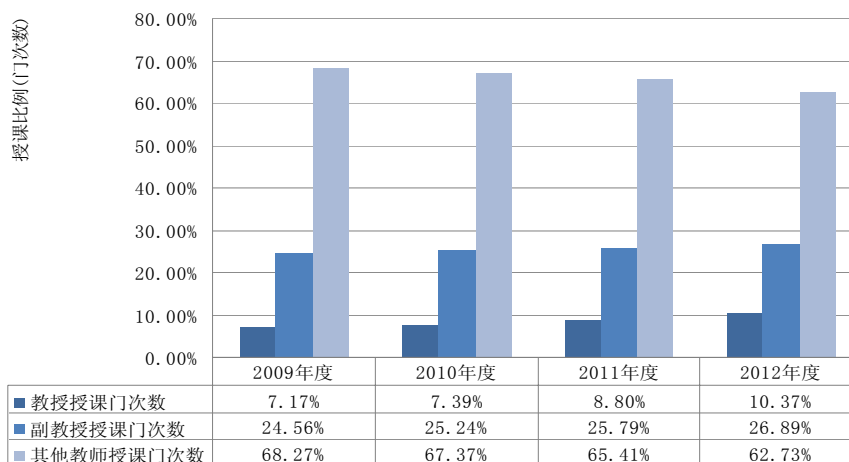


图 4-1 上海大学 2009-2012 年度正、副教授本科教学授课门次数统计

说明：

- 教授授课门次数比例 = 正教授授课门次数/全体教师授课总门次数。
- 副教授授课门次数比例 = 副教授授课门次数/全体教师授课总门次数。
- 其他教师授课门次数包括除教授和副教授以外的其他专职教师授课门次数。

(2) 正、副教授授课人数占比

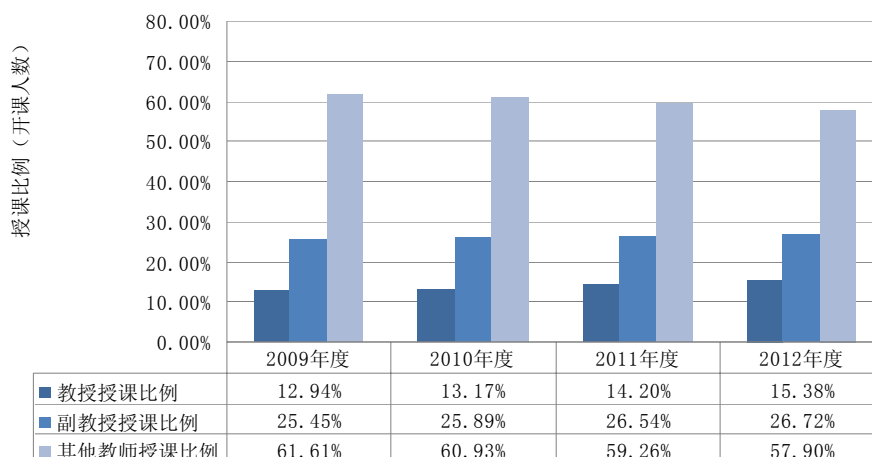


图 4-2 上海大学 2009-2012 年度正、副教授本科教学授课教师人数统计

说明:

- 教授授课人数比例 = 正教授授课人数/全体教师授课总人数。
- 副教授授课人数比例 = 副教授授课人数/全体教师授课总人数。
- 其他教师授课人数包括除教授和副教授以外的其他专职教师授课人数。

(3) 正教授为本科生授课的开课率

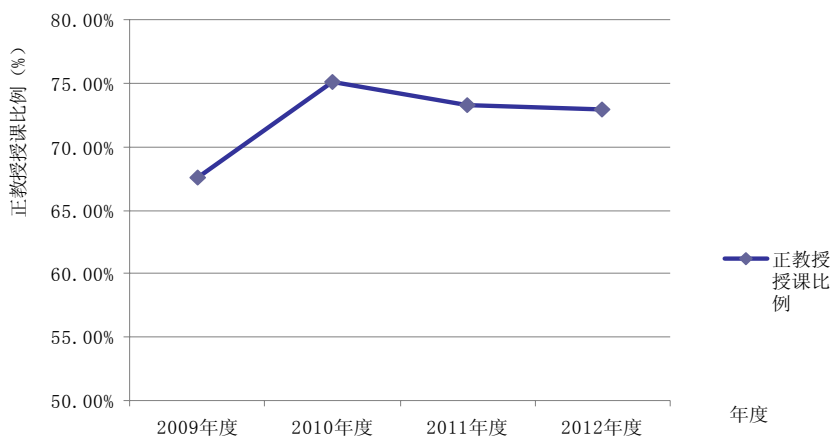


图 4-3 上海大学 2009-2012 年度正、副教授本科教学授课教师人数统计

说明:

- 正教授授课人数比例 = 正教授年度授课人数/全体在岗正教授总人数。
- 正教授在岗人数的年度统计时间为当年度的 12 月 31 日。
- 本表中列出的正教授授课人数不包括校外聘请或者非专任教师系列的正高职称教师数, 统计口径以学校的年鉴收录数据为准。

2. 通识课和新生研讨课的开课情况

自 2011 级开始，学校为配套大类招生与通识教育教学改革对人才培养方案和课程体系进行了较大幅度的调整，为大一学生开设了正教授担纲的新生研讨课，也构建了贯穿大学四年的通识课程库。截止到 2012 年底，学校共开设通识课程 298 门，开设新生研讨课 279 门，具体分院系的汇总情况如图 4-4 所示。

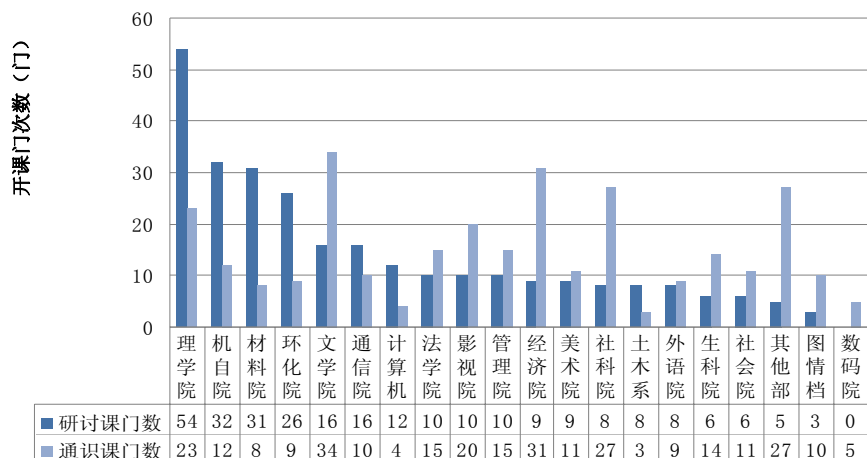


图 4-4 上海大学开设通识课和新生研讨课的情况（截止到 2012.12）

说明：

- 通识课程库和新生研讨课开课门数的统计截止时间为 2012 年 12 月 31 日。
- 图 4-4 列出的其他部门包括钱伟长学院、计算中心、艺术中心等部门开设的通识课程和新生研讨课程。

3. 课外培养的实施情况

下表列出 2012 年度社区学院课外培养实施的活动统计。

表 4-1 2012 学年社区学院课外培养项目活动统计

课外活动名称	举办单位	项目/活动数量	参与学生人次	学生参与覆盖面
课外培养项目	课外培养中心	109	9302	100%学生参与课外项目活动， 平均每位学生参与 9.7 次
楼宇文化活动	南 5 楼	28	30507	
	南 8 楼	29		
	南 11 楼	65		
	南 10、12 楼	121		
	南 14 楼	83		
	合计	326		
项目活动总计		435	39809	

数据来源：上海大学社区学院 2012 年度大一学生参与课外活动数据统计

三、实践教学与实习情况

1. 各类竞赛

年度	获国际级奖项	获国家级奖项	获省市级奖项
2009	14	31	114
2010	12	30	117
2011	4	62	107
2012	1	40	123

2. 创新项目

年度	国家级项目	上海市级项目	参加项目人数
2009	48	100	605
2010	40		177
2011		200	837
2012	85	200	1176

说明：学校成为首批“上海市大学生创新活动计划”实施高校，其中，2007-2009年每年获得资助100项，2011年资助200项；2008年起成为第二批国家“大学生创新性实验计划”实施高校，截至2010年底共有90个“国家大学生创新性实验计划”项目获得教育部的资助。

3. 实习实践

实习类别	2010-2011 学年			2011-2012 学年		
	总人数	校外人数	校内人数	总人数	校外人数	校内人数
夏季实习	14563	5114	9449	14140	5825	8315
金工实习	1913	0	1913	2470	0	2470
电子实习	1748	0	1748	2077	0	2077
合计	18224	5114	13110	18687	5825	12862
人数占比		28.06%	71.94%		31.17%	66.83%

说明：夏季实习包括各院系安排的生产实习、认识实习、专业实习以及校外实习等。

4. 特色案例

【案例一】WPI-SHU 联合本科毕业设计——中、外、企联合培养的新探索

WPI-SHU 联合本科毕业设计项目是机自学院正在实施的“卓越工程师计划”的重要实践环节，合作企业有世界上最大的工程机械和矿山设备生产厂家美国 Caterpillar 公司、世界最

大的汽车部件和座椅独立供应商 Johnson Control 公司和世界上最大的热处理静压设备供应商 BodyCore 公司等。项目采用中美学生混合编组，以团队形式完成整个毕业设计，由伍斯特理工、上海大学指导教师和企业导师共同指导完成。

精心准备：WPI-SHU 联合本科毕业设计项目实施要经过 7 周的准备阶段和 8 周的实施阶段，全程采用英语作为工作语言。

倾情投入：中美学生一起学习、共同进步，全身心地投入到项目中，深入企业解决实际问题，在实施过程中学会了与企业工程师沟通交流以获取准确的相关信息，与学校教师交流以得到详尽的专业指导。

全面提高：在项目实施中收获了中美学生的深厚友谊，促进了东西方文化的了解与融合；提高了专业知识能力、团队合作能力、工程实践能力、交流表达能力、逻辑思维能力、外语应用能力等，最终以团队形式圆满完成了联合毕业设计。



【案例二】公共艺术技术实验教学中心——传播美的阵地

上海大学公共艺术技术实验教学中心是国家级的“实验教学示范中心”，其整合了美术学、设计艺术学、建筑学、影视艺术技术、广播电视编导、广告学等艺术专业相关工作室、实验室，是上海地区师资队伍最齐全、设备配置最先进的集教学、研究和人才培养为一体的艺术类专业实践教学机构。

能力培养：

发现美--中心把对技术的人文体验与技术应用贯穿于实验教学的整个过程，利用现代科技观察事物本质。认识美--通过公共艺术的实践教学过程，注重培养眼、脑、手的协调培养与提高。创造美--以高新科学技术为当代艺术教育提供崭新平台，借助理工科的专业背景和高端的实验设备去开拓视野、开启视听、开发双手。传播美--以社会需求作为实践教学的出发点、以社会的认可度和影响力作为实践教学的考核指标。



活动载体:

(1) 中心依托上海国际电影节，主办上海国际电影节“国际大学生短片大赛”，为国内外和本校大学生提供展示的国际性平台；

(2) 与英国金斯敦大学、日本大阪艺术大学、美国罗得岛设计艺术学院联合组织各种形式的“Summer School”和工作坊等活动，并邀请英、德、法、日等国家近百名师生参加。

(3) 举行“艺术让城市更美好”公共艺术创作实践活动，邀请国内外艺术院校的各专业师生约 50 人参与，大量学生参加；

(4) 举办 One Show 中国青年创意大赛和上海市大学生广告节给学生更多的参与平台。

四、专业建设与教学改革

1. 专业建设

在专业硬件建设方面，随着国家对高等教育经费投入的增加，各专业的基础办学条件不断得到改善，包括教学科研仪器设备购置、实验室改造、国家级和市级实验示范中心建设以及图书采购等。有了年复一年的办学条件日臻完善，2012 年学校鼓励和支持专业学院探索学生的分类培养，通过设置大类基础班、卓越工程师班以及各类试点班等，使同一专业按照学生的成才需求和潜能，实现分层、分类培养。在全校现有 71 个专业中，已经有超过半数的专业根据不同的人才培养路径，建设适用于不同培养要求的课程群模块并进行了教学模式的改革。

在课程建设方面，学校近四年参加了 87 项市级精品课程建设和重点课程建设，并组织了 208 项校级课程建设项目，其中包括首批 21 门重点通识课建设。

在教材建设方面，近两年获得了 14 项市级优秀教材奖，在 2012 年度组织评选了 15 项校级优秀教材；2010 年至今，学校组织了 187 项校级教材建设项目。

2. 教学改革

2012 年度，学校继续推进以大类招生和通识教育为特征的本科教育教学改革，采取的主要措施是通识教育贯穿本科教学四年的教学计划和安排，如，2012 年立项首批 21 门重点通识课、遴选出 12 门通识课对接中国大学视频公开课等。学校着力改革本科教学模式和方法。针对大类学生的多样化、个性化需求，分层分类地推进基于课内外联动的人才培养。尤其在营造本科教学的课外培养方面，通过设置课外学分、推行课外项目，倒逼课程教学方法、考核方法改革，推行了跨课程、跨专业、跨院系的联合大作业和毕业设计等的改革。

学校继续以社区学院为大类人才培养的平台，通过开展“百千教师进课外”等项目，逐步形成了理工大类、人文社科大类和经管大类各专业的课外培养共同体。在此基础上，选择部分基础课程进行课内外联动的教学设计，鼓励任课教师组建课外自学团队，支持导师牵头组建各类以问题为导向的工作坊，倡导教师进入学生自治管理委员会创设的课外培养场景等。通过这些措施的实施，强化师生教学互动，并积极探索学生自主学习和发展的培养路径。

自 2011 年至今，学校获得了 16 项市级教学改革项目的支持，其中包括专业综合改革试点项目。同时，为鼓励各院系积极参与大类招生和通识教育改革，2012 年度学校共立项 48 个校级教改项目。

五、境外交流与国际合作

1. 学生参与国外交流、培训、实习的情况

学校本科在校学生参与国外交流、培训和实习的情况如下图所示。

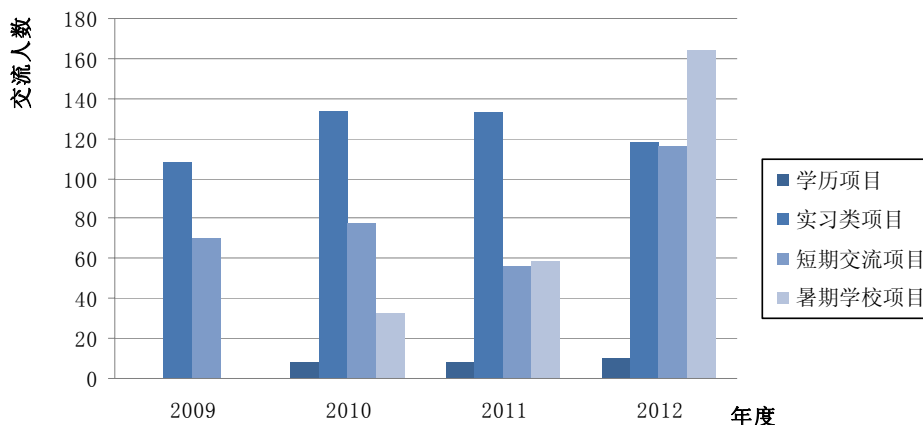


图 4-5 上海大学在校本科生 2009-2012 年海外交流情况汇总

2. 海外交流案例

【案例】上海大学 2012 级基础班优秀本科生赴英国交流项目

➤ **实施背景：**为促进我校师生全面发展，落实通识教育理念，开拓师生国际视野，深入了解并汲取西方高校在人文、经管、理工等三大类方面的教学、科研、管理、人才培养等各个方面的经验，教务处组织了三大类基础班的 29 位同学赴英国进行学习交流。

➤ **交流内容：**2013 年 2 月 14 日至 23 日，经过层层选拔，理工、人文、经管基础班的 29 位同学在 3 位老师的带领下，赴英国曼彻斯特和利物浦、伦敦的著名高校曼彻斯特大学、曼彻斯特城市大学、利物浦大学、剑桥大学、伦敦经济政治学院、帝国理工大学、牛津大学进行访问和学习。



➤ **活动过程：**短短

10 天，3 名教师带领着学生分别听取了曼彻斯特大学吴志鹏教授的科研前沿介绍，参观了其实验室；听取了曼彻斯特大学教师温蒂的讲授，还听取了牛津大学叶女士的讲演；会晤了曼彻斯特城市大学副校长、商法学院领导，并就进一步合作进行洽谈和商讨。

➤ **活动效果：**通过访问交流，学生们提升了能力素质，开拓了眼界，了解了远在英伦的社会历史、文化科技和艺术等，明确了努力学习的目标。同时，还提升了大学生跨文化交流意识和能力，从害羞到大胆，从退缩到勇敢，学生们收获了成长，收获了自信，收获了对学校的集体荣誉感，更收获了对国家尊严和为国家建设付出青春的信心和决心。

学校 2012 级经管基础班的 7 名同学，在参观考察的同时，还系统地收集资料，对所参观的 7 所英国高校的教育教学状况进行了系统分析，撰写并完成了七篇具有较高水平的调研分析报告。

第五章 本科生就业质量

一、毕业和学位授予情况

下图列出了我校 2009-2012 届四届学生的毕业和授予学位的比例。

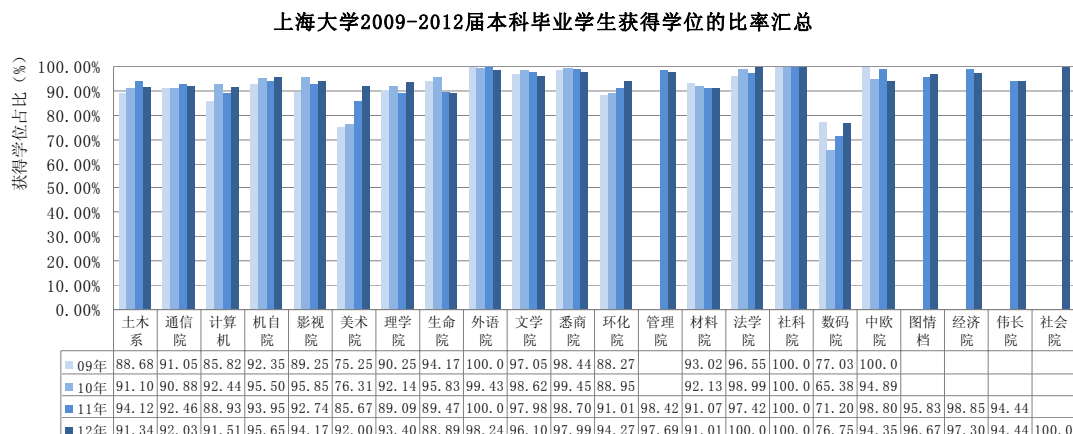


图 5-1 上海大学 2009-2012 届学生毕业和学位授予情况

说明:

1. 上图中部分学院缺少就业数据，是因为管理学院和经济学院为原国商学院分拆设置的学院，自 2011 届开始按照学院归属进行毕业和学位授予。
2. 图档系为学校新设置的直属院系，2007 年开始招生，故 2009 和 2010 届无毕业生。
3. 钱伟长学院为原自强学院更名，自 2011 届开始按照钱伟长学院归属授予学位。
4. 社会学院为学校新设置院系，自 2012 届开始按照社会学院归属授予学位。

二、就业和出国深造情况

我校 2009-2012 届学生本科就业情况如下图所示。

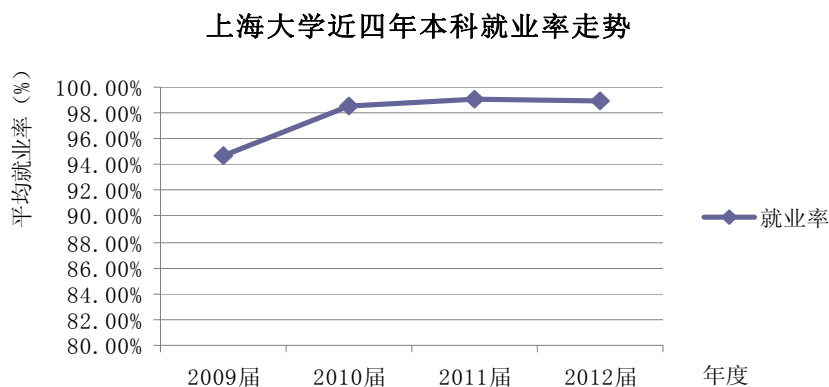


图 5-2 上海大学 2009-2012 届学生的平均总体就业率

图 5-3 列出按照院系统计的本科就业情况。

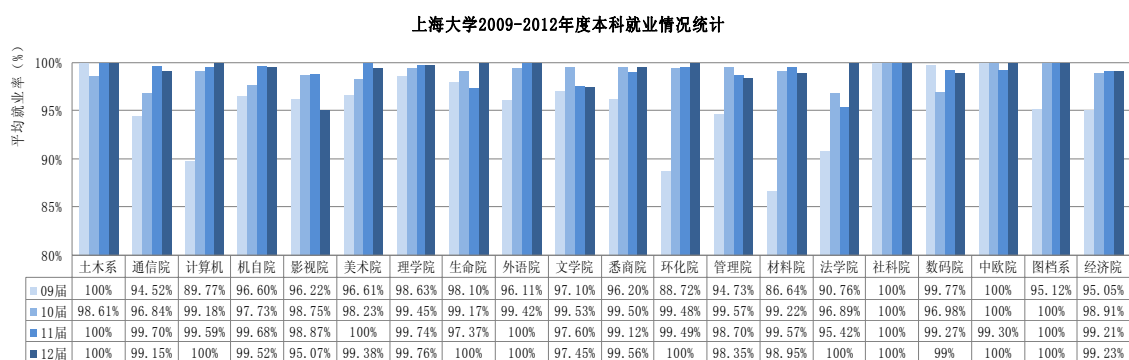


图 5-3 上海大学 2009-2012 届本科学生的院系年度平均就业率

说明： 1. 上图中未统计社会学院和钱伟长学院的就业情况。
 2. 我校就业率统计的时间截止日期为 2012 年 9 月。

下图 5-4 反映的是我校 2009-2012 届本科生的出国深造情况。

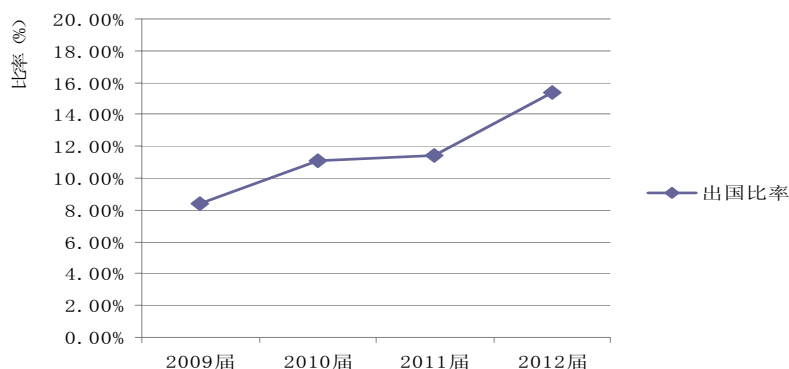


图 5-4 上海大学 2009-2012 届本科生出国深造人数比率

三、攻读研究生情况

下图 5-5 反映了我校 2009-2012 届本科生攻读硕士学位的情况统计。

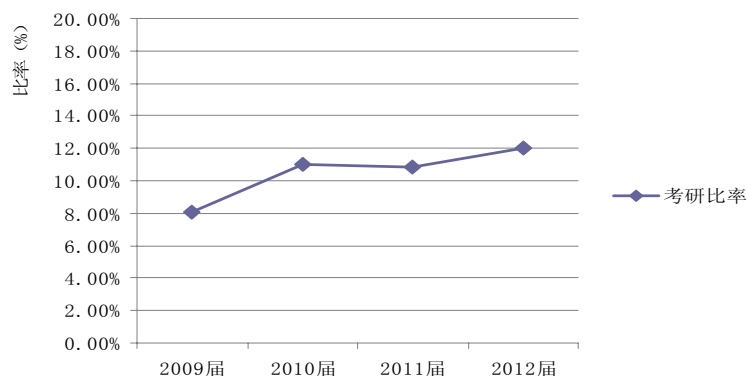


图 5-5 上海大学 2009-2012 届本科生攻读研究生人数比率

四、社会需求与培养质量状况

说明：为了更好地对本科人才培养结果质量进行调查和分析，上海大学与第三方教育质量评估与大学生就业能力测评公司——麦可思公司开展了连续多年合作。麦可思公司对毕业生就业能力，培养质量测评指标，测评时间节点等都有非常严格的要求，因此，本年度质量报告仍将继续引用麦可思公司的专业测评结果。本节给出的数据很多涉及的是 2009~2012 年的数据，主要涉及的分别是 2009~2011 届毕业生，因此特别予以说明。

（一）就业竞争力

1. 就业现状¹满意度较高

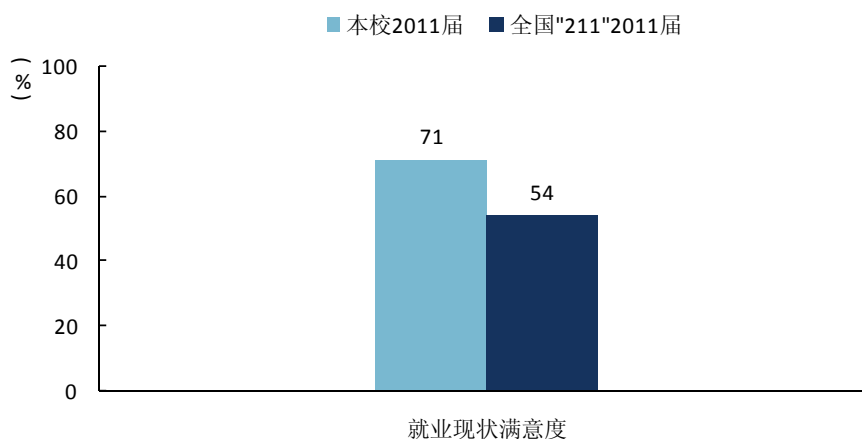


图 5-6 本校 2011 届毕业生的就业现状满意度

参照数据来源：麦可思-中国 2011 届大学毕业生社会需求与培养质量调查，<http://www.mycos.com>。

诊断：本校 2011 届毕业半年后的就业现状满意度为 71%，比全国“211”院校 2011 届（54%）高 17 个百分点。

说明：就业满意度指标为麦可思公司开展 2011 届毕业生调查中新增设的指标，故没有与本校 2010 届学生相对比的同比数据。

¹ **就业现状：**包括三类人群：“受雇全职工作”、“受雇半职工作”、“自主创业”。

就业现状满意度：由被调查的 2011 届就业的毕业生对自己目前的现状进行满意度打分，是毕业生的主观判断指标，代表着毕业生对就业的满意程度。

2. 非失业率²连续三届呈上升趋势

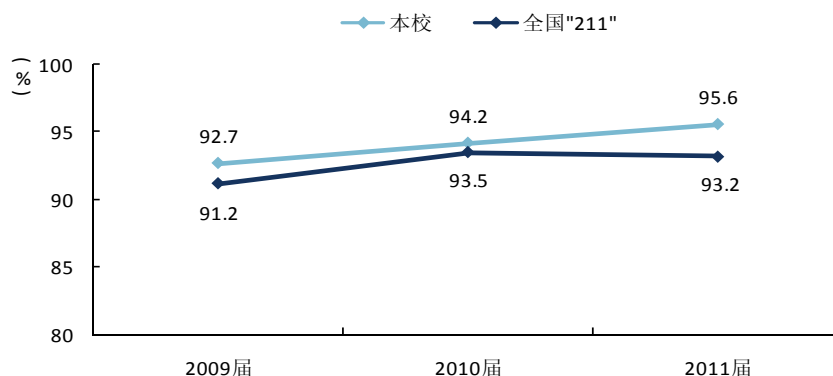


图 5-7 本校 2009 届~2011 届毕业半年后非失业率的变化趋势

参照数据来源：麦可思-中国 2009 届~2011 届大学毕业生社会需求与培养质量调查，<http://www.mycos.com>。

诊断：本校 2009 届~2011 届毕业半年后的非失业率连续三届呈上升趋势，且均高于全国“211”院校；本校 2011 届毕业半年后的非失业率为 95.6%，比本校 2010 届（94.2%）高 1.4 个百分点，比全国“211”院校 2011 届（93.2%）高 2.4 个百分点。

²**非失业率：**指非失业人数占毕业生总人数的比例；分子是受雇全职工作人员、受雇半职工作人员、自主创业就业人员、毕业就读研和留学的人员，分母是全体毕业生人数。

毕业半年后：即毕业第二年的 1 月以后。麦可思在此时展开调查，收集数据。此时毕业生的就业状况趋于稳定，有工作经历的毕业生也能够评估工作对自己知识、能力的要求水平。

非失业人群：包括四类人群：“受雇全职工作”、“受雇半职工作”、“自主创业”、“正在读研和留学”。

受雇全职工作：平均每周工作 32 小时或更多。

受雇半职工作：平均每周工作 20 小时到 31 小时。

3. 就业质量³比上届有所提升

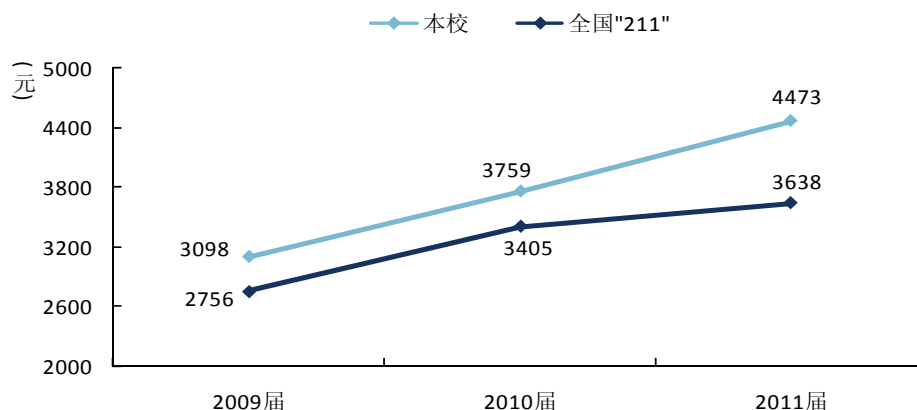


图 5-8 本校 2009 届~2011 届毕业半年后月收入的变化趋势

参照数据来源：麦可思-中国 2009 届~2011 届大学毕业生社会需求与培养质量调查，<http://www.mycos.com>。

诊断：本校 2009 届~2011 届毕业半年后的月收入连续三届呈上升趋势，且均高于全国“211”院校；本校 2011 届毕业半年后的月收入为 4473 元，比本校 2010 届（3759 元）高 714 元，比全国“211”院校 2011 届（3638 元）高 835 元。

本校 2011 届毕业生专业相关度比上届有所提升，工作与专业的相关度为 65%，比本校 2010 届（60%）高 5 个百分点，比全国“211”院校 2011 届（69%）低 4 个百分点。

本校 2011 届毕业生职业吻合度（53%）比上届（51%）略有提升，比全国“211”院校 2011 届（44%）高 9 个百分点。

本校 2011 届毕业生毕业半年内的离职率（17%）比上届（20%）有所下降，比全国“211”院校 2011 届（19%）低 2 个百分点。

（二）就业特色与优势

1. 职业集中在金融和行政类

本校 2011 届毕业生就业量最大的前 6 位职业及优势如下表所示。

³**就业质量：**主要体现在月收入、工作与专业相关度、职业吻合度、离职率方面。

收入的高低，是本校培养的毕业生质量的市场价值的体现；

工作与专业相关度越高，体现了专业培养帮助毕业生更多地得到了市场价值的实现；

职业吻合度，反映了毕业生所从事的职业与期待的差距；

离职率低，工作稳定性较强，反映了毕业生与用人单位匹配度较高，毕业生满足了用人单位的需求，用人单位也符合了毕业生的期望。

月收入：指工资、奖金、业绩提成、现金福利补贴等所有的月度现金收入。

毕业半年后的月收入：是指大学生毕业半年后实际每月工作收入的平均值。

表 5-1 本校 2011 届毕业生就业量最大的前 6 位职业及优势

职业名称	占本校 就业毕业生的 人数百分比 (%)	本校 从事该职业的毕业生 半年后的月收入 (元)	全国“211”院校 从事该职业的毕业生 半年后的月收入 (元)
行政秘书和行政助理	3.5	3936	3180
文职人员	3.4	3857	3013
会计	3.4	4245	3547
出纳员	3.2	5098	4059
个人理财顾问	2.5	5356	4446
计算机程序员	2.4	5534	4613

注：因本校 2011 届毕业生从事的职业分散，表中只列举前 6 位职业。

参照数据来源：麦可思-中国 2011 届大学毕业生社会需求与培养质量调查，<http://www.mycos.com>。

诊断：本校 2011 届毕业生从事的主要职业如上表所示。从事“行政秘书和行政助理”、“文职人员”、“会计”、“出纳员”、“个人理财顾问”、“计算机程序员”职业的毕业生半年后月收入均高于全国“211”院校 2011 届从事同职业毕业生半年后月收入，具备竞争优势。

2. 行业集中在金融和媒体通信产业

本校毕业生就业量最大的前 5 位行业及优势分析如下。

表 5-2 本校 2011 届毕业生就业量最大的前 5 位行业及优势

行业名称	占本校就业 毕业生的人数 百分比 (%)	本校就业于 该行业的毕业生 半年后的月收入 (元)	全国“211”院校 就业于该行业的 毕业生半年后的月收入 (元)
其他金融投资业 ⁴	5.8	5325	4432
储蓄信用中介	5.0	5462	4379
汽车制造业	3.4	6810	3861
中国人民银行、保监会和证监会	2.8	5278	4479
软件开发业	2.8	4459	4391

注：因本校 2011 届毕业生就业的行业分散，表中只列举前 5 位行业。

参照数据来源：麦可思-中国 2011 届大学毕业生社会需求与培养质量调查，<http://www.mycos.com>。

诊断：本校 2011 届毕业生就业量最大的主要行业如上表所示。就业于“其他金融投资业”、“储蓄信用中介”、“汽车制造业”、“中国人民银行、保监会和证监会”行业的毕业生半年后月收入均高于全国“211”院校 2011 届就业于同行业的毕业生半年后月收入。

其中，就业于“汽车制造业”行业的毕业生半年后月收入与全国“211”院校 2011 届就业于该行业的毕业生半年后月收入相比具有明显竞争优势；就业于该行业的毕业生中超过九成的

⁴ **其他金融投资业：**是指在“金融（银行/保险/证券）业”行业大类中，除“中国人民银行、保监会和证监会”，“储蓄信用中介”，“非储蓄信用中介”，“信用中介辅助业”，“证券及商品合约中介和经纪”，“证券和商品交易所”，“保险机构”，“保险代理、经销、其他保险相关业”，“保险和职工福利基金会”，“其他投资基金会”之外的其他行业。

人在上海就业，月收入较高可能与毕业生就业地区的市场经济水平有关。就业于“软件开发业”行业的毕业生半年后月收入与全国“211”院校 2011 届就业于该行业的毕业生半年后月收入基本持平。

3. 用人单位集中在大型企业

本校 2011 届毕业生的用人单位类型集中在大型企业。

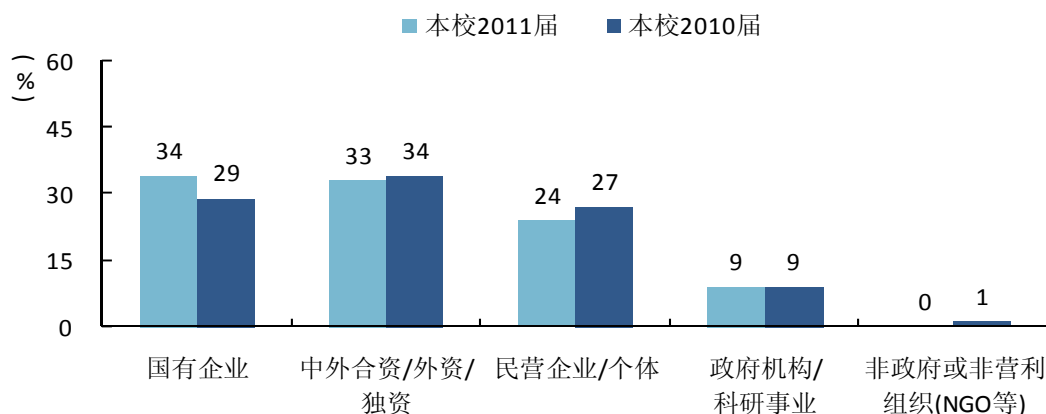


图 5-9 本校 2011 届毕业生的用人单位类型分布

4. 就业地集中在上海

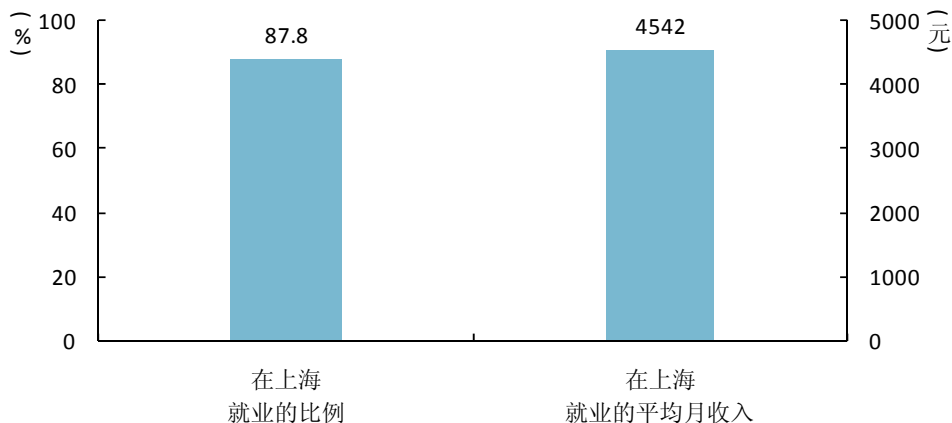


图 5-10 本校 2011 届毕业生在上海就业的比例和月收入

诊断：本校 2011 届就业的毕业生中，87.8%的人选择本校所在地——上海就业。

本校 2011 届毕业生在上海就业的半年后月收入为 4542 元，与全国“211”院校 2011 届毕业生（4566 元）基本持平。

（三）校友评价

1. 校友推荐度比上届略有提升

(1) 是否愿意推荐母校

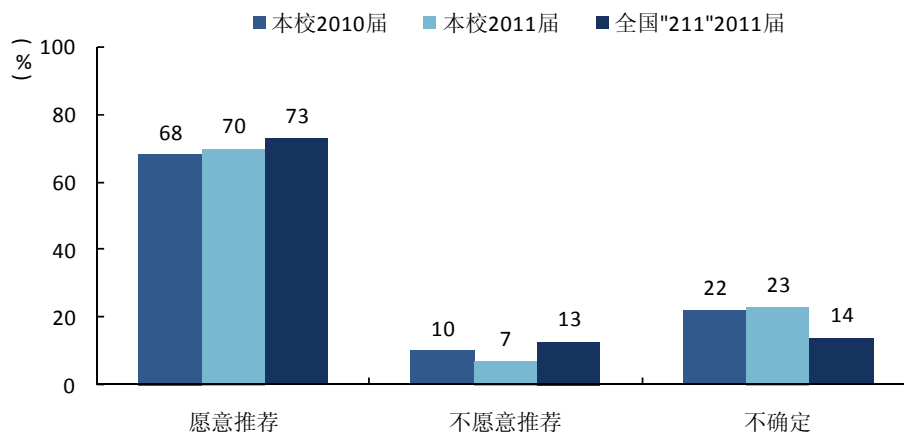


图 5-11 本校 2011 届毕业生是否愿意推荐母校给亲戚朋友就读的人数%

参照数据来源：麦可思-中国 2011 届大学毕业生社会需求与培养质量调查，<http://www.mycos.com>。

诊断：本校 2011 届毕业生愿意推荐母校的比例为 70%，比本校 2010 届（68%）高 2 个百分点，比全国“211”院校 2011 届（73%）低 3 个百分点；不愿意推荐母校的比例为 7%，比本校 2010 届（10%）低 3 个百分点，比全国“211”院校 2011 届（13%）低 6 个百分点。

与本校 2010 届相比，2011 届毕业生愿意推荐母校的比例有所上升，不愿意推荐母校的比例有所下降，对本校招生有积极影响。

(2) 不愿意推荐母校的理由

由本校不愿意推荐母校的 2011 届毕业生来回答（除就业因素外）不推荐母校的最主要理由。一个毕业生只能选择一个理由。

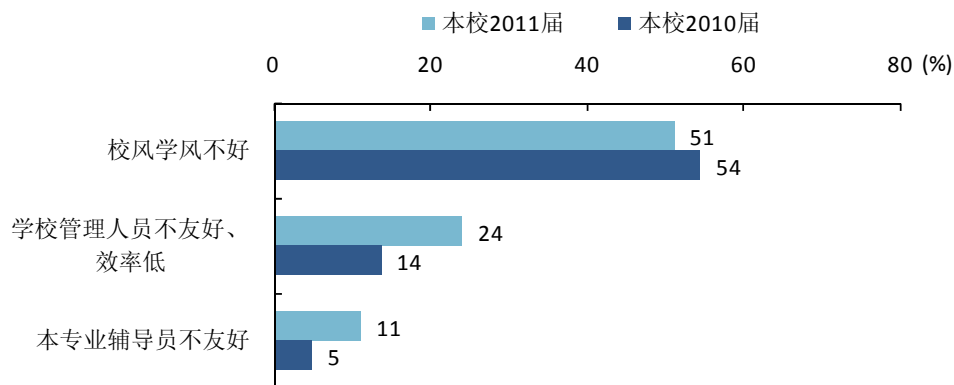


图 5-12 本校 2011 届毕业生不愿意推荐母校的前 3 项理由

诊断：本校 2011 届 7% 的毕业生不愿意推荐母校；除就业因素外，这些毕业生不愿意推荐母校的最主要理由仍是“校风学风不好”（51%），其后依次是“学校管理人员不友好、效率低”（24%）、“本专业辅导员不友好”（11%）。其中，因为“学校管理人员不友好、效率低”、“本专业辅导员不友好”而不愿意推荐母校的比例与本校 2010 届相比均有所上升。

2. 校友满意度比上届略有提升

图 5-13 列出了校友对母校满意度的评价结果。

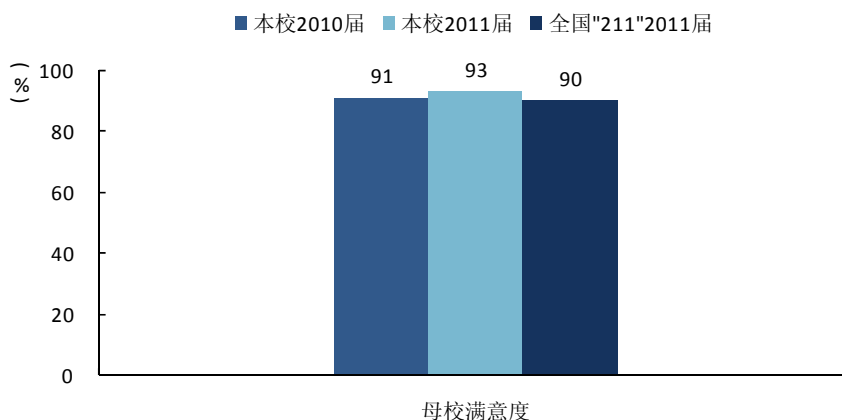


图 5-13 本校 2011 届毕业生对母校满意的人数%

参照数据来源：麦可思-中国 2011 届大学毕业生社会需求与培养质量调查，<http://www.mycos.com>。

诊断：本校 2011 届毕业生的母校总体满意度为 93%，比本校 2010 届（91%）高 2 个百分点，比全国“211”院校 2011 届（90%）高 3 个百分点。

（四）读研分析

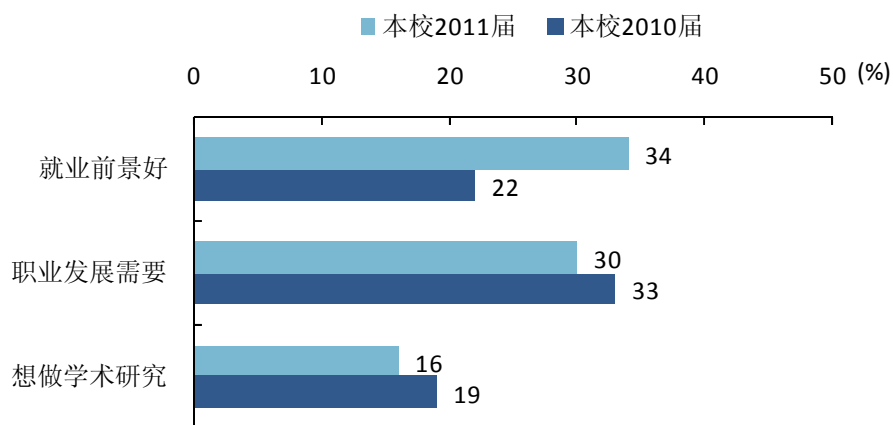


图 5-14 本校 2011 届毕业生选择国内读研的前 3 位理由

诊断：本校 2011 届 13.3% 的毕业生选择了国内读研。毕业生选择国内读研的主要理由是“就业前景好”（34%）、“职业发展需要”（30%）、“想做学术研究”（16%）。

本校 2011 届毕业生选择在本校读研的最主要理由是“考本校的研究生更容易”（47%），其后依次是“对导师熟悉”（32%）、“生活环境熟悉”（21%）。

本校 2011 届毕业生选择去外校读研的最主要理由是“想选择更好的大学深造”（61%）。

第六章 质量保障体系

一、本科教学质量保障体系

近十年来，国家对高等教育的改革、发展、稳定有过许多明确的要求，但最核心和最一贯的要求就是“提高高等教育质量”。提高质量是高等教育发展的中心任务，是建设高等教育强国的基本要求。1997年开始，学校便开始推行院系教育教学质量评估体系的建设，2003年上海大学是全国高校中迎接教育部本科教学工作水平评估工作的第一所高校，专家组肯定了学校的办学思路、教学质量和办学特色，上海大学首次参加教育部本科教学评估获得优秀。

自2005年开始，上海大学通过连续七轮教育质量年度状况白皮书的实施，已初步构建了我校常态化的教育质量考评体系，形成了常态化的质量考评与保障机制，客观的反映了各院（系）教育教学质量，最终将形成我校教育教学质量保障体系有效运行的长效机制。学校以此为抓手，在教育教学质量考评体系已初现成效的基础上，重点探索符合综合性研究型大学人才培养质量的评价标准和评价方法，使教育质量的保障和提升真正落到实处，长期有效地保持下去，形成一个常态的、长效的和长期的教育教学质量保障和提升体系。

学校在建设本科教学质量保障体系方面的主要工作总结如下：

1. 本科教学质量评估工作常态化

数年一剑使教学考评成为一项常态化工作，主要体现在：坚持常规课堂教学评价、职称晋升教学评价、青年教师竞赛等课内教学过程与创新项目、联合大作业等形式的课外培养环节互相支撑，使教育质量的保障作用于本科教学的全过程；改变了原来突击式检查的教学考评方式，所有考评结果均以“五周一报”方式直接返回到各院系；全年教学考评数据进入白皮书，考评结果与经费直接挂钩，截止到去年年底，学校每年投入到教学质量的考评经费年均已逾千万元。

2. 构建本科教育教学质量保障体系

学校从2005年起，在研究国内外有关高校教育质量管理的理论与实践基础上，结合上海大学教育教学质量现状和质量目标，建立了一套科学的、动态的、全面的教育教学和人才培养质量评价体系。同时，制定了上海大学教育质量状况

年度白皮书实施的原则与内容，在每年的实践中不断完善。通过连续多年的探索和实践，学校本科教育教学质量总体呈现出稳中有升的趋势。

3. 组织建设与评估组专家队伍建设

在队伍建设方面，学校始终致力于抓好教学质量评估的专家队伍建设，自 08 年开始，先后共调整和补充了近 30 位同行专家，其中 1/3 左右为我校在任的教学名师和教学骨干，基本建立起了一支专兼结合、年龄分布合理、学科分布均衡、在岗与退休相结合的校内同行考评专家队伍。同时，建立了每两周定期学习研讨的例会制度，学习国内外教学成果，基于学校各教学环节的现实评估案例，基本形成了考评组专家“研讨—实践—再研讨—再实践”的研究型工作模式。

此外，针对本科教学全过程存在的质量问题，学校自 2005 年开辟教育教学质量提案意见上报的绿色通道，评估组同行专家可以针对教学过程中存在的问题以提案方式上报学校，考评办根据提案的议题转至各院系或机关部处落实解决问题的措施，以此保障本科教育教学和人才培养质量的有序提升。

二、 本科教学过程的质量评价

(一) 课堂教学的同行专家评价

我校教育质量考评专家组在 2012 年度参与的本科课堂教学听课总门次数为 1993 门，占年度本科开设总门次数的比例为 18.91%。其中，通识课程为 251 门次，除通识课外的本科面上课程为 1742 门次，评价结果汇总如下：

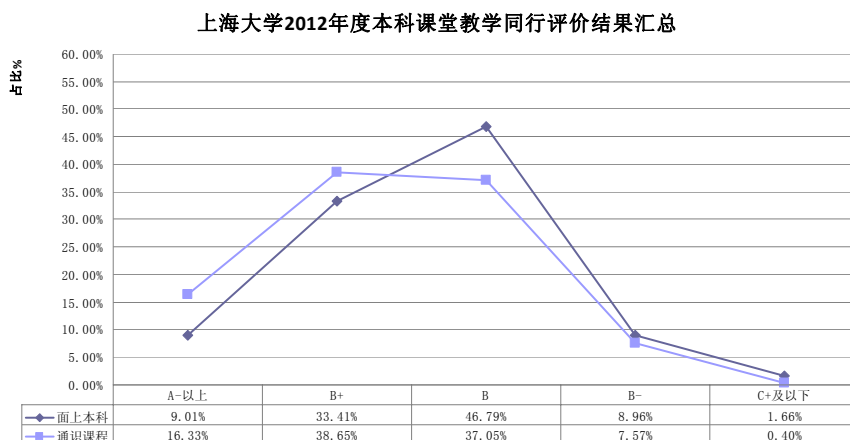


图 6-1 2012 年度上海大学本科教学同行评价结果

数据来源：上海大学教学质量状态信息通报“五周一报”第 53-58 轮

说明：上图显示的通识课程课堂教学同行评价结果包含了我校开设的通识课程和新生研讨课程的评价结果，其中数据采集的起止时间为2011-2012学年的春季学期开始到2012-2013学年的冬季学期结束，共统计三个学期的状态数据。

(二) 在校学生的学习满意度

1. 在校本科生的网上评教情况

(1) 本科教学网上评价的总体趋势

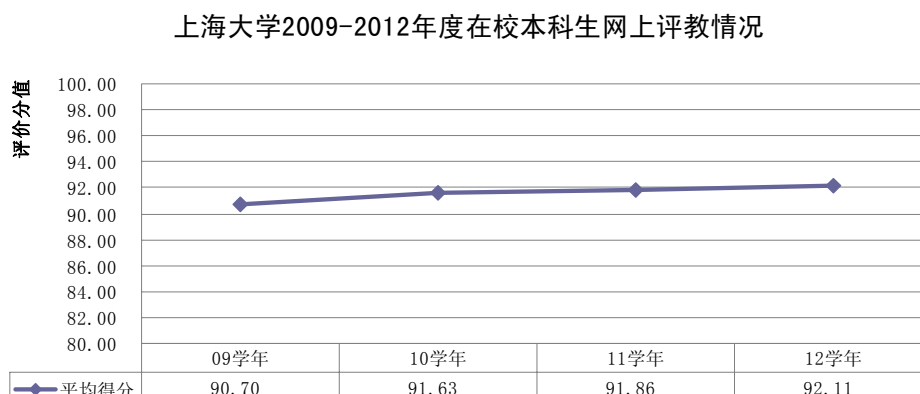


图 6-2 2009-2012 年度在校本科生网上评教总体走势

数据来源：上海大学教务处 2009-2012 年度网上评教结果统计

(2) 在校本科生网上评价的汇总结果

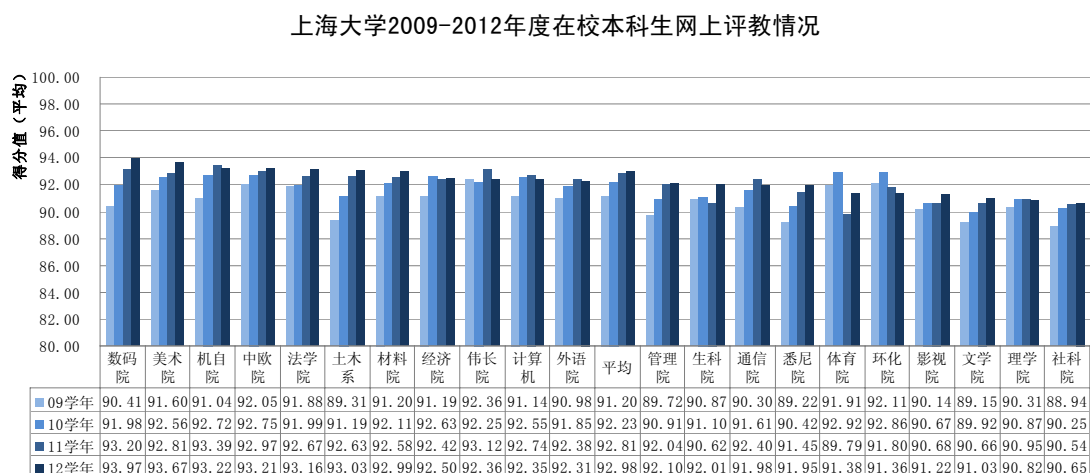


图 6-3 2009-2012 年度在校本科生网上评教结果汇总

说明：上图反映的是教务处组织的在校大学生年度网上评教情况的统计结果。除此之外，由教务处牵头专门针对大一学生开展了课程学习的满意度调查，在下一节再详细介绍。

2. 大一开设课程的学生满意度

2012 年度，学校在去年开展大一新生学习情况调查基础上，继续由教务处牵头，联合学工办、考评办和社区学院开展对大一开设课程的学习情况调查。自 2012 年 9 月开始，教务处开发完成大一课程的网络学习调查平台，大一学生开始利用该网络平台进行评教，部分通识课程还参与了课堂随堂的问卷调查。

表 6-1 列出了 2012 年度三个学期的大一学生课程学习调查结果。

表 6-1 大一开设课程的学生满意度调查结果

类型	开课学期	选课人数	喜欢该课程		不喜欢该课程		满意该教师		不满意该教师	
			人数	比例	人数	比例	人数	比例	人数	比例
通识课	11-12 春	5761	2771	48.10%	766	13.30%	2842	49.33%	610	10.59%
	12-13 秋	12877	6731	52.27%	2326	18.06%	6203	48.17%	551	4.28%
	12-13 冬	9226	4933	53.47%	1232	13.35%	5217	56.55%	944	10.23%
研讨课	11-12 春	1417	807	56.95%	123	8.68%	769	54.27%	108	7.62%
	12-13 秋	1953	1206	61.75%	198	10.14%	995	50.95%	80	4.10%
	12-13 冬	3472	1923	55.39%	373	10.74%	2006	57.78%	258	7.43%
基础课	11-12 春	30302	10479	34.58%	4260	14.06%	14054	46.38%	2439	8.05%
	12-13 秋	22590	9802	43.39%	3857	17.07%	12067	53.42%	3086	13.66%
	12-13 冬	30522	13166	43.14%	4577	15.00%	16186	53.03%	3150	10.32%

数据来源：教务处一年级办针对大一开设课程的满意度调查结果

图 6-4 列出了我校实施大类招生和通识教育改革以来的通识课课堂教学同行专家满意度和大一学生的满意度评价的对比情况。

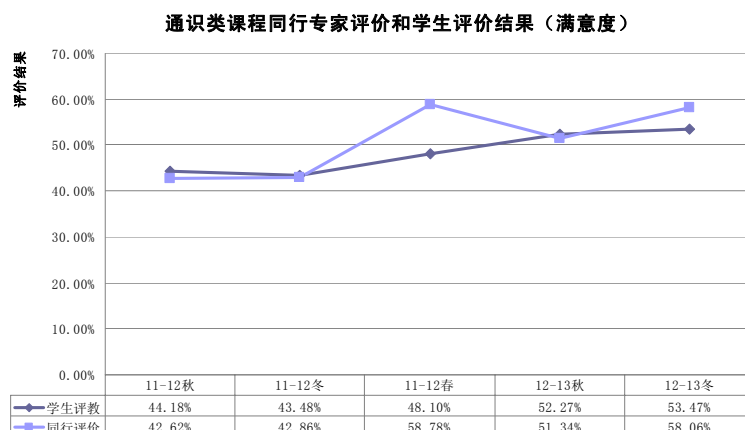


图 6-4 2011 年 9 月至今通识课程教学质量评价结果（满意度）

说明：同行满意度比例为课堂教学评价成绩 B+ 等级及以上成绩占比；学生满意度为选修学生中喜欢该课程的人数占比（主要针对大一学生）。

(三) 毕业生对核心课程学习的满意度

1. 核心课程有效性评价

(1) 本校的核心课程重要度评价

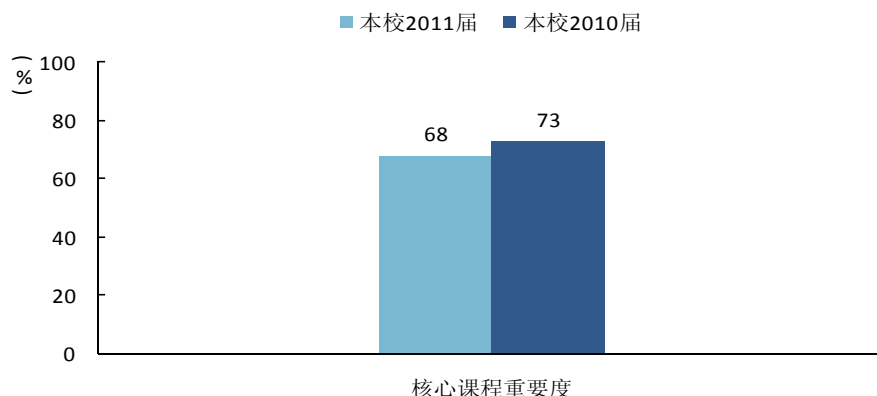


图 6-5 本校 2011 届毕业生评价核心课程重要度

诊断：本校 2011 届就业、正在读研和留学的毕业生认为本校的核心课程对现在的工作或学习的重要度⁵为 68%，比本校 2010 届（73%）低 5 个百分点。

(2) 本校的核心课程满足度评价

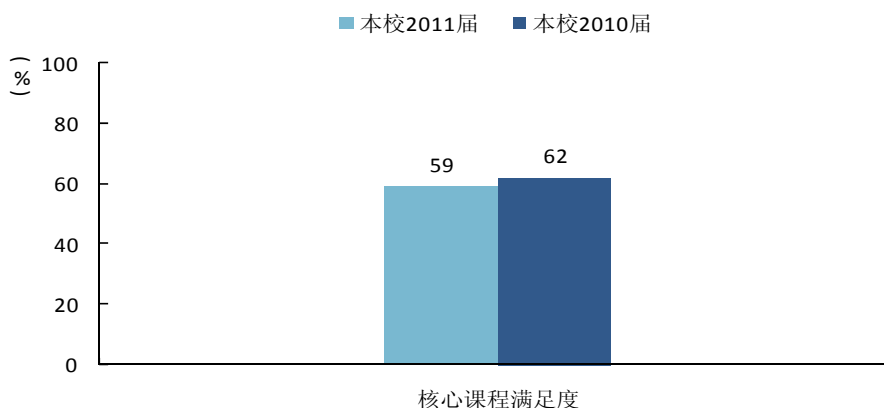


图 6-6 本校 2011 届毕业生评价核心课程满足度

诊断：本校 2011 届回答核心课程重要的毕业生认为这些核心课程的培养水平对目前初级职位或学习的满足度⁶为 59%，比本校 2010 届（62%）低 3 个百分点。

⁵**课程的重要度：**由就业、正在读研和留学的毕业生判定课程在自己的工作或学习中是否重要。就业的毕业生包括：“受雇全职工作”、“受雇半职工作”、“自主创业”。被调查的本校 2010 届毕业生认为课程对工作或学习的重要度评价分为无法评价、不重要、有些重要、重要、非常重要、极其重要，其中“有些重要、重要、非常重要、极其重要”属于重要的范围。

⁶**课程的满足度：**回答了课程有些重要到极其重要的毕业生会被要求回答课程训练是否满足工作或学习要求，满足度指标是回答某课程满足工作或学习的百分比。计算公式分子是回答满足的人数，分母是回答满足和不满足的总人数。

2. 教学中最需要加强的环节

教学中最需要改进的地方如下图所示。

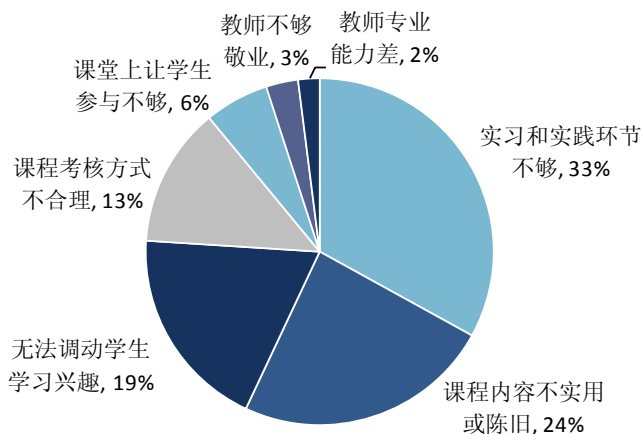


图 6-7 本校 2011 届、2010 届毕业生认为教学中最需要改进的地方分布

诊断：本校 2011 届、2010 届毕业生认为教学中最需要改进的地方是实习和实践环节不够（33%），其后依次是课程内容不实用或陈旧（24%）、无法调动学生学习兴趣（19%）等。认为实习和实践环节需要改进的毕业生中，81%的人认为需要加强专业实习。

三、 本科教学的基本状态分析

1. 本科教学的同行评价状态

学校“课堂教学秩序与质量”状态信息是按上大内〔2004〕49 号文件的要求做出分析与反馈，每五周一次向各有关院系报告课堂教学秩序与质量（简称“五周一报”）状态信息，包括同行评价、教学学风（缺课率、迟到率和社区违纪率）等，截止到 2013 年 2 月，已经连续发布 58 轮五周一报的教学状态信息。

表 6-2 列出了近四年上海大学本科教学课程考试的抽样检查结果。

表 6-2 2009-2012 学年度本科课程考核试卷检查考评结果汇总

评价学期	规范性检查 (门数)	规范性检查 得分 (30%)	质量检查 (门数)	质量检查得 分 (70%)	综合评价 得分
09-10 学年秋	419	90.67	128	91.17	91.02
09-10 学年冬	420	90.73	117	90.86	90.82
09-10 学年春	363	91.14	89	90.6	90.76
10-11 学年秋	381	91.52	89	91.89	91.78
10-11 学年冬	317	90.31	137	90.03	90.11
10-11 学年春	312	91.15	125	91.31	91.26

11-12 学年秋	335	91.05	125	90.38	90.58
11-12 学年冬	316	90.47	124	90.15	90.25
11-12 学年春	329	91.17	127	90.98	91.04
12-13 学年秋	321	91.48	116	91.68	91.62

学校近四年来即第 37 轮-第 58 轮（2008 年 9 月-2011 年 12 月）本科教学的课堂教学质量同行评价结果比例分布如下图。

上海大学本科课堂教学质量同行评价结果分布（2009.09-2013.02）

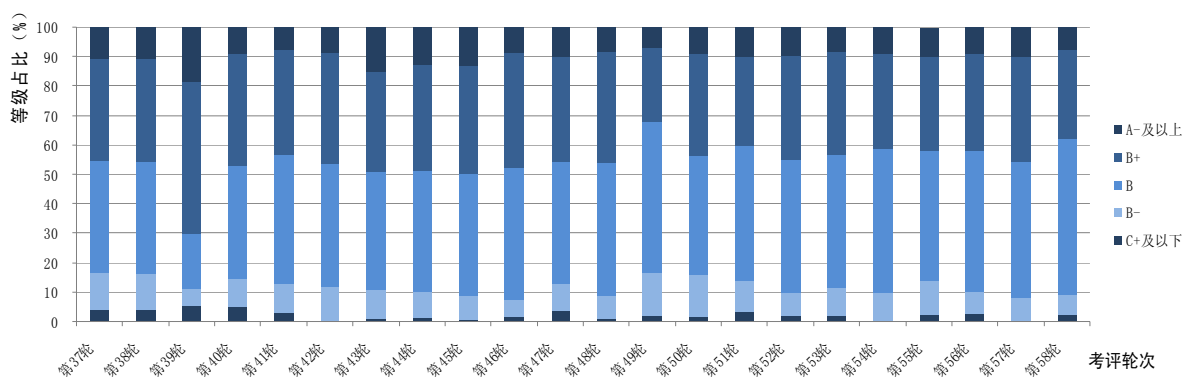


图 6-8 上海大学本科教学课堂同行评价基本状态

数据来源：上海大学教学秩序与质量五周一报第 37-58 轮状态信息

说明：考评等级：A:95-100 A-:90-94 B+: 85-89 B:80-84 B-:75-79 C+:70-74 C:60-69 D:<60

2. 在校学生的学风状态分析

在去年质量报告公布数据基础上，我校发布 2009 年-2012 年度即第 37 轮-第 58 轮课堂教学秩序和学生住宿生活区的学风检查结果如下图。

上海大学本科教育教学课堂秩序和社区学风检查情况汇总表（2009.09-2013.02）

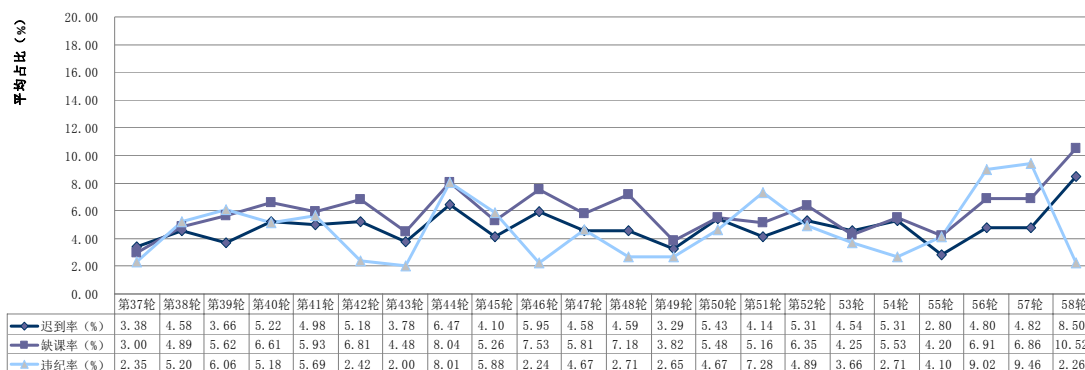


图 6-9 上海大学本科教育教学秩序和学风检查情况汇总

数据来源：上海大学教学秩序与质量五周一报第 37-58 轮状态信息

说明：在校学生的学风情况自 2004 年开始已列入学校“课堂教学秩序与质量”专项整改工作（简称“五周一报”）的数据监测范围，每五周向院系发布一次，全年统计结果汇总后计入上海大学教育质量年度状况白皮书。

3. 学校教育教学质量的总体状态

上海大学院系本科和研究生教育质量纵向指标为教育质量年度状况白皮书统计的主要状态数据，监控的数据指标主要包括院系办学概况、师资队伍建设、课堂教学质量、实践教学效果、学位论文、教学建设、教学改革与研究、教学管理、教育教学效果和学风建设等一级评鉴项目，其中本科生教育的纵向评鉴子目包含 80 多个二级指标，研究生教育的评鉴子目包含 30 多个二级指标。

我校近四年的本科和研究生的教育教学质量状态走势，主要是根据上述指标的得分加权平均后计算得出，反映本科教育教学质量的基本状态。根据院系四年的状态数据积累，可以反映出办学单位的总体质量水平，为学校进一步开展绩效评价体系和人才培养质量评价体系的设计提供保障和支持。

学校在近四年的本科和研究生教育教学质量的总体趋势如下图所示。

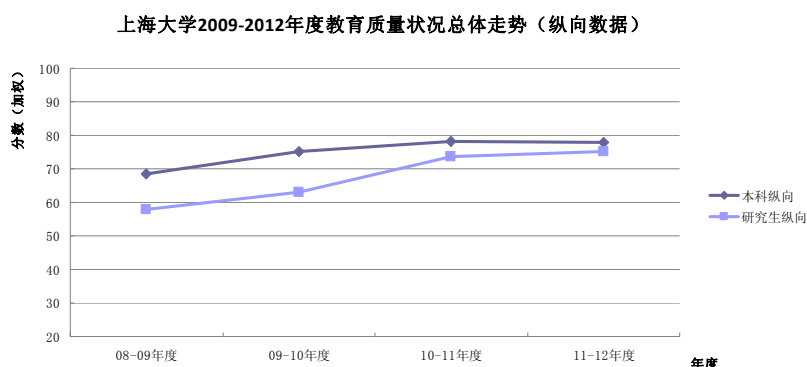


图 6-10 上海大学教育教学质量的总体状态

数据来源：上海大学 2008-2012 年度教育质量年度状况白皮书（第 4 轮-第 7 轮）

说明：学校每年定期发布的教育质量年度状况白皮书集成数百项反映院系本科和研究生教育教学的内部运行状态数据，根据每学年的各项指标的加权分数和进行平均后计算而成，总体反映上海大学近四年的教育质量状况的基本状态和总体走势。

四、 出台的相关政策和配套措施

目前学校在保障本科教学方面正在实施的制度 48 项，其中包括：在落实教师岗位职责和行为规范方面，学校自 2005 年开始正式实施“上海大学教师课堂教

学责任规范（上大委（2005）35号）”；在本科教学质量保障方面，学校自2009年12月起正式实施“教师晋升高级职称的本科教学水平评价制度（上大内[2009]232号）”；在教学建设方面，学校自2009年11月起实施“本科教学课程建设教材建设、教学改革与研究立项管理办法（上大内[2009]232号）”等。

在配套大类招生与通识教育改革方面，学校出台了一系列配套的政策和制度，如大类招生分流政策、信息公开政策、学生大类分流的排名办法；通识课程管理办法；转院系政策以及在后三年专业培养、社区学院管理相关的政策等。同时，学校在本科教学方面实施的拨款模型政策中，针对大类招生与通识教育改革的相关指标进行了优化和调整，以实现师资、专业建设等的资源优化配置。

在教育质量年度状况白皮书的考评方面，从2005年确定发布教育质量白皮书开始，学校就明确了考评结果与教育教学经费挂钩的政策，第一轮白皮书的考评经费为315万元。从第二轮开始，将每年对院系教育教学投入经费的15%作为教育质量白皮书的年终考评经费。学校在2012年度通过第六轮教育质量白皮书的结论而下达各院系的，亦即与质量状态挂钩的教育经费已达到1320万元。

第七章 存在的问题和对策

一、对上一年度存在问题的整改情况

1. 针对“高职称教师为本科生授课比例”问题的整改情况

从数据来看,该项整改未取得进步。学校 2012 年度正教授为本科生授课的比例为 72.93%,比去年(73.28%)同比下降 0.35 个百分点。究其原因,虽然客观上本年度教学改革减少了本科学业总学分(减少 20 学分,占 6.45%),反映到开课总量上,与去年相比减少了约 1500 门次。但是,高职称教师仍未能全部走上本科教学讲台,针对此项问题,学校将继续努力,继续整改,继续提高。

2. 针对“部分专业投入与建设有待加强”问题的整改情况

从经费投入来看,该项整改取得一定进展。学校本年度办学经费支出中,在学科建设方面投入为 22,329.23 万元(占总支出 11.98%),但从专业建设成效看,在 2011 级学生一年后分流中,实行了自主填报专业志愿,不作任何专业调剂,出现了 17 个专业未招满计划人数,还有部分专业也因为就业原因被教委亮“黄牌”。说明该问题的整改虽然有成效,但非常艰难,需长期坚持建设与整改。

3. 针对“教风、学风建设需进一步提升”问题的整改情况

从学生自修情况以及图书馆的借阅数据等状态数据来看,学风方面有了一定好转,如:自修教室等课外学习场地满员情况明显好于往年,2012 级学生的图书馆借阅次数和借书人数均好于 2011 级和 2010 级在校生。但是,在课堂秩序方面,在校学生的平均缺课率和学生住宿区的平均违纪率均有所上升,分别为 5.92%(同比上升 0.41%)和 4.69%(同比上升 0.12%)。说明该问题的整改,虽然状况有所好转,但仍需进一步加强和努力。

4. 针对“学生课外培养方式等有待突破”问题的整改情况

在本科生的课外培养方式和实施内容的改进方面,已经有了较好的改观。以社区学院搭建的 2012 级学生课外学习平台为例,2012 年度,开展 435 项活动,平均每位学生参加 9.7 次,覆盖面 100%。学校责成社区学院牵头成立工作组,在社区学院成立课外培养中心,并在本年度签署专业学院进驻社区学院参与课外培养的协议。同时,学校层面通过教学沙龙、教学研讨会等方式组织多次教学研

讨，鼓励骨干教师尤其是青年教师积极参与课外环节的人才培养。

5. 针对“课堂教学、实习和实践需强化”问题的整改情况

根据麦可思公司对学校 2011 届毕业生的抽样调查结果，该问题没有得到根本改观。2011 届毕业生认为教学中最需要改进的是（前三位）：实习和实践环节不够（33%，同比下降 2%）、课程内容不实用（24%，同比持平）、无法调动学生兴趣（19%，上升 2%）。调查说明，仍有 33% 本届毕业生认为实习和实践环节不够，其中，81% 认为最需要加强的是专业实习，与去年同比持平。说明针对该问题需要进行进一步研究，强化在专业实习方面的内容涉及和模式设计等。

二、存在的问题和挑战

1. 对上一年度有所改观问题的整改措施的深入推进

从上一年度问题的整改情况来看，学校在“部分专业投入与建设有待加强”、“教风、学风建设需进一步提升”以及“学生课外培养方式等有待突破”这些问题的整改措施和方向是正确的，但整改效果还不是很明显。学校拟在推进专业认证和专业评估、课堂教学秩序以及强化营造本科生培养的课内外联动方面继续努力，责成有关部门继续针对上述这些问题进行跟踪，进一步提升整改效果。

2. 针对上一年度未有改观问题的进一步研究和突破

从上一年度问题的整改情况来看，针对正教授上课和实习、实践需进一步强化这两个问题没有取得效果，这说明学校采取的措施需要进一步研究和突破。针对高职称教师为本科生授课的问题，学校拟结合教师考核和评价机制的改革与政策修订，加强鼓励正教授等高级职称教师投入本科教学的积极性。同时，责成教务处等有关部门，针对专业实习环节进行专项调研，以求取得实质性改进。

3. 在骨干教师的引进培养与正向激励方面有待加强

破解众多的人才培养方面存在的难题，关键靠教师。目前在师资的培养和激励方面存在着一些问题，体现在骨干教师，尤其是青年教师在本科教学中以完成教学任务为目标，并没有深层次地分析或探究教学模式和方法的改进问题。学校拟在骨干教师的引进培养和正向激励方面强化师资建设的培养和培训渠道，通过学校行政部门的协同参与，构建教师成长成才的引进培养和正向激励环境。

4. “三位一体”教学质量保障体系建设有待深入推进

持续提高教学质量，根本的办法是建设科学有效的教学质量保障体系。学校在质量保障体系的建设方面，虽然已经进行了多年的探索并取得了较好的开局，但如何对专家评价结果和学生评教结果的数据融合方法进行探索，使之有效作用于教学过程本身是比较迫切需要解决的问题。同时，如何关注并引进专业化第三方评价公司的社会评价结果，使之能实质性地推进本科人才培养的改革进程，也是我们需要进一步加强和推进的问题。

三、 主要措施和对策

针对本科教学方面存在的问题，我们提出的主要措施和对策如下：

1. 制定和实施通识教育贯穿四年的人才培养计划

学校将以通识教育贯穿大学四年为指导，激励各院系针对人才培养计划进行修订和完善，鼓励按分层分类培养并办出特色。以通识教育的核心课程群、新生研讨课资源库建设为突破点，将通识教育理念贯穿到创新性人才培养计划中。

2. 落实课程体系与教学内容改革，强化实践能力的培养

学校拟以课程体系的改革为切入点，鼓励教师以团队方式实施教学内容改革，强化实习和实践环节的教学建设，尤其加强专业实习的建设，通过教师的指导以项目、案例等方式启发学生的课外自学，强化专业实践能力的培养。

3. 实施本科教学资源投入与人才培养体系的联动改革

在整改专业建设和专业投入存在问题的过程中，发现的瓶颈问题是如何通过师资引进培养和正向激励推进专业建设的投入。学校拟以师资队伍的教师激励计划为切入点，积极推进教学资源投入和人才培养体系的联动改革。

4. 构建人才培养体系，推进“三位一体”的教学保障体系

本科教育教学改革的重大难题依然是人才培养体系的构建和完善问题，尤其是人才培养质量的评价方法还不完善。学校拟重点以提升人才培养质量为出发点，以市场化的手段改革招生和就业环节所面临的问题，优化配置办学资源，推进内部保障、绩效激励和社会评价相结合的三位一体教学质量保障体系建设。